

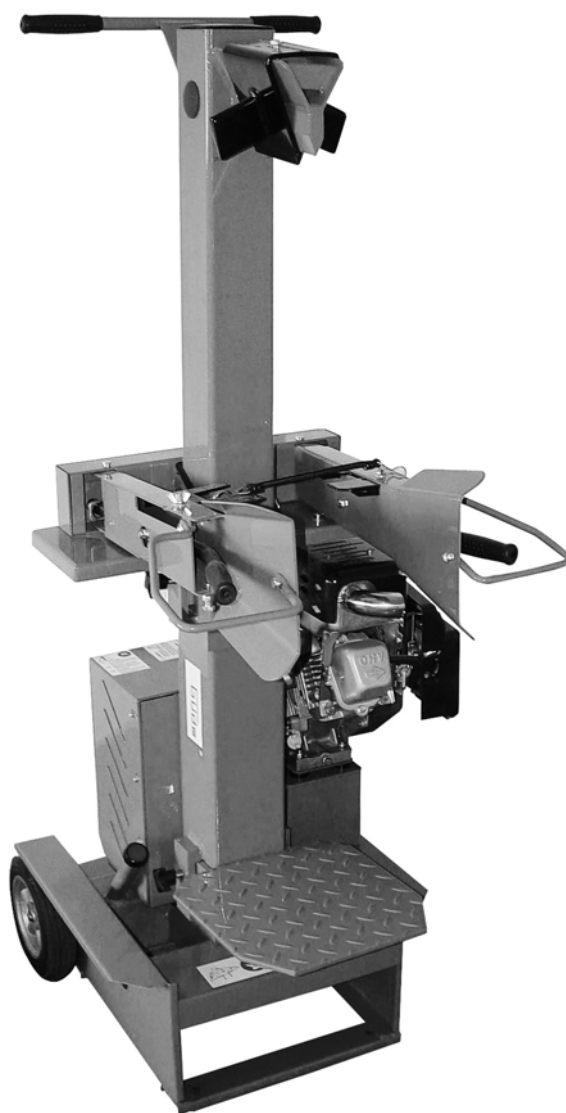


DHH 1050/7 T MBS

H

Használati utasítás

Hasogató DHH 1050/7 T MBS



01954



Güde GmbH & Co. KG
Birkichstraße 6
D-74549 Wolpertshausen

www.guede.com

Güde Scandinavia A/S
Engelsholmvej 33
DK-8900 Randers

www.guede.com

UNICORE náradí s.r.o.
P.O.Box 8
Počernická 120
CZ-360 05 Karlovy Vary
www.unicore.cz

GÜDE Slovakia s.r.o
Podtúreň-Roveň 208
SK-033 01 Liptovský Hrádok

www.guede.com

Tartalom

Fejezet	Megnevezés	Oldal
	Bevezetés	2
1.	Biztonsági figyelmeztetések és balesetmegelőzések	2
2.	Technikai adatok	3
3.	Karbantartás és szemle	3
4.	A mozgatókarok és a hasítókereszt beszerelése	3
5.	Használati területek	5
6.	Üzemeltetés	5
7.	Emelési beállítás	5
8.	Áramkörhöz való csatlakoztatás, hidraulika	6
9.	Szállítási utasítások	6
10.	Garancia	6
11.	Hibalehetőségek	7
12.	Pótalkatrészleírás	7
13.	Pótalkatrészlista # 01959	8

Bevezetés

Tisztelt Vásárló!

Az Ön egészsége érdekében, ami a használati utasítás és annak utasításai nélkül veszélyeztetve van, mindenképpen javasoljuk, hogy alaposan tanulmányozza át a használati és üzemeltetési utasítást. Ezzel az útmutatóval szeretnénk a termékkel való munkáját megkönnyíteni. Hogy a gép a lehető legtovább működjön az Ön melegegedtségének megfelelően, a következő utasításokat pontosan tartsa be. Igyekszünk termékeinket folyamatosan tökéletesíteni, emiatt a változtatás jogát fenntartjuk.

A használati útmutató ismerete nélkül nem ajánlatos a készülék működtetése!

1. Biztonsági utasítások és balesetmegelőzések

Általánosságok

A használati útmutató utasításait és a gépen elhelyezett biztonsági előírásokat a használathoz, karbantartáshoz és szereléshez biztonságtechnikai okokból mindenképp vegye figyelembe és tartsa be!

Személyzet

A rönkhasító használata veszélyekkel lehet összekötve. Emiatt csak szakavatott és tapasztalt személy használhatja és kezelheti. Szorosan testhez simuló ruhát, védőcipőt hordjon. 18 éves kor alatti személy nem használhatja, kezelheti a gépet. 16 éven felüli személynek engedélyezett a gép használata, amennyiben a kiképzéséhez szükséges, és szakavatott, tapasztalt személy felügyeli a tevékenységet.

Munaterület

A biztonságos rönkhasításhoz szükséges, hogy a terület egyenletes és szilárd legyen, és elegendő mozgástér legyen. Az anyag géphez és géptől való szállításához szükséges, hogy az út zökkenőmentes, egyenletes legyen. A munkaterület megfelelő megvilágításáról gondoskodjon.

Munkaelőkészítés

A szerelési illetve karbantartási munkálatokhoz, valamint a rönkhasító elhagyásakor az áramellátást szakítsa meg a piros gomb megnyomásával, és a hálózati kábel kihúzásával. Az áramellátást csak a Kikapcsolással nem elegendő megszakítani. A GÜDE rönkhasítók alapvetően keményített hasítókéssel kerülnek forgalomba. Amennyiben mégis láthatatlan idegentestek által eldeformálódás fedezhető fel rönkhasítás közben / pl. beton, fém/, úgy ezek csiszolással, reszeléssel eltüntethetőek. Ezután egy állandó "élezés" emeli a kés munkabírását.

Tipp: a hasítókést néha zsírozza be. /Problémás fánál./

Az első használatbavétel előtt a biztonsági berendezéseket (főképp a két-mozgatókart) ellenőrizze le, hogy működik-e.

Figyelem! Minden használatbavétel előtt bizonyosodjon meg róla, hogy a hasítóasztal erősen és biztonságosan van a hasítóhoz rögzítve.

2 Műszaki adatok

Műszaki adatok	Typ 1050/7 T MBS
M x Sz x H	1540 x 600 x 900 mm
Max. fahossz	1040 mm
Max. faátmérő	400 mm
Max. hengeremelés	515 mm
Névleges hasítóerő	7 t
Előremeneteli sebesség	kb. 0,05 m/sec.
Hátrameneteli sebesség	kb. 0,1 m/sec.
Olajkapacitás	kb. 4 Liter
Üzemeltetés típusa	S ₆
Hidraulikus nyomás	220 bar
Súly	kb. 150 kg

Motorteljesítmény P1	4,8 kW (6,5 PS)
Cikkszám	01954

3 Wartung und Pflege

A rönkhasítót mindig tartsa tiszta állapotban.

Kb. 500 működési óránként cserélje le a hidraulikus olajat. Használjon átlános hidraulikus olajat (HLP 46). **Zsírozza be a hasítóoszlopot minden használat előtt, ez megemeli a csúszópofák élettartamát.** Alkatrészek cseréjénél illetve beépítésénél csak eredetit szabad használni. Hidraulikus csövet és a csőösszeköttetéseket rendszeresen ellenőrizze, hogy megfelelően tömítettek, illetve elég erősek-e.

Figyelem! Az olajat csak behúzott állapotú hasítóoszlopnál töltsé után.



Oszlopot bezsírozni!

4 A mozgatókarok és a hasítókereszt beszerelése

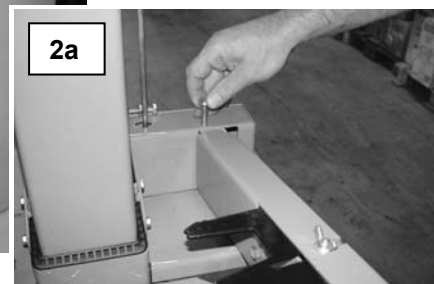
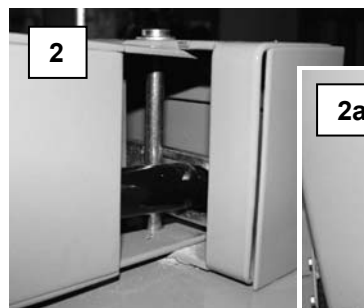


Mozgatókarok

1. A mozgatókarokat helyezze be és a csövet a keresztösszeköttetés horonyába illessze be.

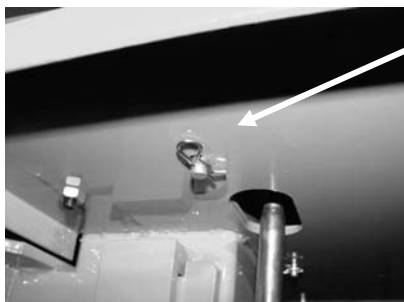
TIPP: Előtte a vashevedert alul és felül zsírozzuk be.

2. A tartó csapszeget a keresztösszekötés előtt helyezze be





3. A tartókarmokat a megfelelő faátmérőre álltsuk be



4. A tartócsapszeget az alján a biztosító ékkel rögzítse.



Hasítókeresztszerelés

1. A rögzítőcsavart a hasítókereszt közepéig csavarja be



2. Az anyát a belső oldalon csavarjuk rá.



3. A hasítókeresztet húzza fel és a rögzítőcsavart a kés horonyába csavarja be, amíg az anya megszorul.



4. A rögzítőcsavart és az anyát úgy szabályozza, hogy a hasítókeresztet teljesen felhúzza



5. A végső pozíciót a villáskulccsal rögzítse.

5 Használati területek

A gép csak fa megmunkálására használható. A hasítandó anyagnak a következő méretekkel kell rendelkeznie:

- Minimális átmérő: 120mm
- Maximális átmérő: 300 mm
- A hasítandó anyagot csak rostirányban hasítsuk.
- Fennáll a veszély, hogy a csomós hasítandó fa könnyen beszorulhat.
- A beszorult fadarabokat a hasítandó fa ütögetésével eltávolíthatjuk.
- Kifűrészelése tilos!

Hasítási hosszúság beállítása

Hasítógép típusának fajtájától különböző hosszúságok állíthatóak be.

Typ DHH 1050/7 T MBS

Hasítási hosszúság kb. 1050/810/560 mm.

6 Üzemeltetés

A motort a mellékelt utasítás szerint kell elindítani.

1. **Alacsony hőmérsékletnél a hasogatót min. 15 percig hagyja üresjáratban menni, amíg az olaj kellőképpen felmelegedett.**
2. A hasítandó fát helyezze az asztalra és a feszítő karom segítségével rögzítse azt.
3. A két kezelőkar lenyomásával beindul a hasítási folyamat.
4. A hasítás befejeztével minimum egy kart engedjen el, a hasítóoszlop automatikusan felemelkedik.

Erősen ellenjavallt a rönkhasító két ember által való üzemeltetése, oly módon, hogy az egyik fél fogja a fát, a másik pedig a feszítő karmot használja. Tilos bármelyik kar blokkolása, akadályoztatása.

7 Emelési beállítás

50 cm-nél rövidebb fadarabok és nagyobb mennyiségű darabszámnál, a munkateljesítményt növelheti, ha a hasítókés ellenjárását lerövidíti.

DHH 1050/7T MBS típus beállítórudazattal.

A következőképpen járjon el:

Helyezzen egy rövid fadarabot a hasítóasztalra és kb. 2 cm távolságra a fától vezesse le a hasítókést és kapcsolja ki a hasítót (piros gombot nyomja meg, hálózati kábelt húzza ki). Most az oldalt elhelyezett rudakkal a visszahúzódást le tudja rövidíteni, amennyiben a rögzítőcsavart a megfelelő magasságra erősíti.



8 Hidraulika

Hidraulika

Minden 4. üzemeltetési óra után ellenőrizze a hidraulikus csövek és csőkapcsolatok átérésztőképességét. Szükség esetén a csőkapcsolatokat meg kell húzni, erősíteni.

Hidraulikus olaj/Tank

Minden hasítóba utántölthető általános hidraulikus olaj (pl. BHLP 46 vagy egy másik gyártmány hasonló viszkozitással). Egy olajcsere nem szükséges.

Typ DHH 1050/7 t MBS: Tank kb. 6 Liter

9 Szállítási utasítások

A rönkhasító nagy kerekekkel van felszerelve. Szállításkor egyik kezével fogja meg a hasítóoszlop fogantyúját, a másikkal a motor feletti fogantyút, és a rönkhasítót döntse enyhén maga felé. Ebben a helyzetben a hasító nagyobb erőfeszítés nélkül gurítható.

A rönkhasítót szállítás közben soha ne fektesse le, mert a hidraulikus olaj kifolyhat. A hasítókésnak szállítás közben mindig a legalacsonyabb helyzetben kell lennie.

Hangerő információ

Typ DHH 1050/7 T MBS kb. 75 dbA = teljes terhelésnél 90 dbA

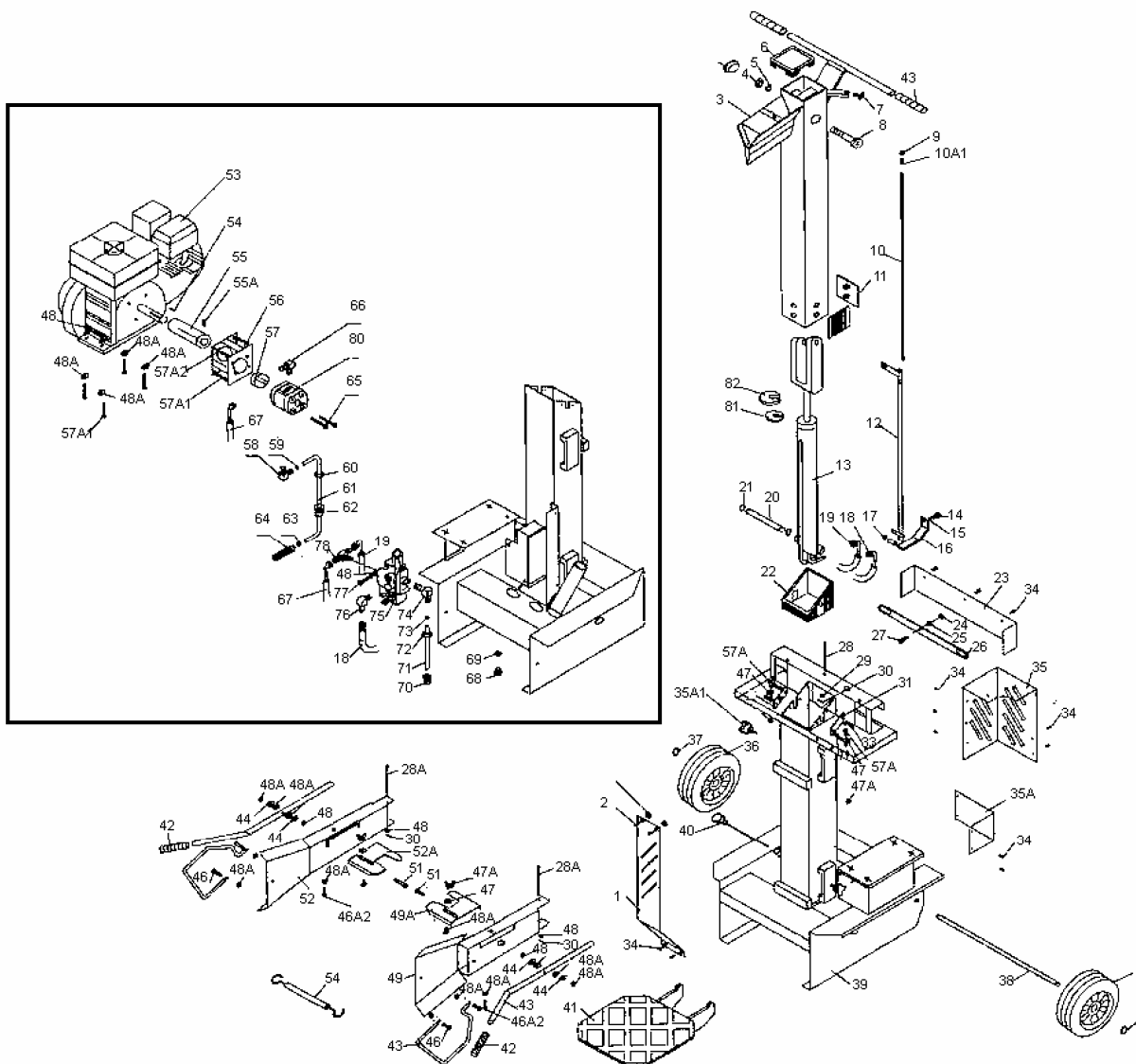
10 Garancia

Mellékelt garancialevélen.

11 Hibák

Hibák	Okok	Elhárítás
A hidraulikus motor fűtyül, a hasítókésk kihagy	- Túl kevés a hidraulikus olaj a tankban	- Olajat utántölteni

A géppel csak olyan műveleteket végezhet, melyekre a gép gyártva lett, és amelyek a használati utasításban le vannak írva.

12 Pótalkatrészleírások # 01954hez

13 Alkatrészlista # 01954

Alkatrész szám			Megnevezés	Alkatrész szám			Megnevezés
cikk szám	Ver.-Nr.	Pos.-Nr.		cikk szám	Ver.-Nr.	Pos.-Nr.	
01954	02	001	Motorház	01954	02	046	Csavar
01954	02	002	Csapszeg 6x12	01954	02	046A1	Csavar
01954	02	003	Hasítókés	01954	02	046A2	Csavar
01954	02	004	Anya M20	01954	02	047	Lemez
01954	02	005	Biztosítólemez 20	01954	02	047A	Anya
01954	02	006	Műanyag tető	01954	02	048	Anya
01954	02	007	Szorítócsavar	01954	02	048A	Anya

01954	02	008	Csavar M 20x60	01954	02	049	Jobb fogantyúvédelem
01954	02	009	Anya M8	01954	02	049A	Jobb védelem
01954	02	010	Emelési magasság beállító	01954	02	050	Szállítószalag
01954	02	010A1	Rugó	01954	02	051	Csavar
01954	02	011	Csúszólemez	01954	02	052	Bal fogantyúvédelem
01954	02	012	Rúd	01954	02	052A	Bal védelem
01954	02	013	Hidraulikahenger	01954	02	053	Motor
01954	02	014	Csavar M10X30	01954	02	054	tartóRugó
01954	02	015	Lemez 10	01954	02	055	Csavar
01954	02	016	Kiváltókar	01954	02	056	Összeköttetés
01954	02	017	Anya M20	01954	02	057	Összeköttetés
01954	02	018	Hidraulikacső C2	01954	02	057A	Csavar
01954	02	019	Hidraulikacső C3	01954	02	057A1	Csapszeg
01954	02	020	Hengerfelvétel	01954	02	057A2	Csapszeg
01954	02	021	Anya	01954	02	058	Adapter
01954	02	022	Csúszókeret	01954	02	059	Lemez
01954	02	023	Lemez	01954	02	060	Anya
01954	02	024	Anya	01954	02	061	Olajcső
01954	02	024A	Anya	01954	02	062	Lemez
01954	02	025	Anya	01954	02	063	Csavar
01954	02	026	Összeköttetés	01954	02	064	Filter
01954	02	027	Csavar M6x 25	01954	02	065	Csavar
01954	02	028	Stift	01954	02	066	Adapter
01954	02	028A	Stift	01954	02	067	Hidraulikus cső
01954	02	029	Lemez	01954	02	068	Leeresztőszelep
01954	02	030	Stift	01954	02	069	Tömítés
01954	02	031	Jobb felvétel	01954	02	070	Lemez
01954	02	032	Csavar M6 x 10	01954	02	071	Hidraulikus cső
01954	02	033	Bal felvétel	01954	02	072	Anya
01954	02	034	Csavar M4 x 10	01954	02	073	Lemez
01954	02	035	Lefedés	01954	02	074	Adapter
01954	02	035A	Oldalsó lefedés	01954	02	075	Hidraulikus szelep
01954	02	036	Kerék	01954	02	076	Adapter
01954	02	037	Clip 20 mm	01954	02	077	Csavar
01954	02	038	Kerékagy	01954	02	078	3-as elosztó
01954	02	039	Alapállvány	01954	02	079	Kerek dugó
01954	02	039A	Rögzítés	01954	02	080	Hidraulikus pumpa
01954	02	040	Olajszintjelző	01954	02	081	Tömítés
01954	02	041	Asztal	01954	02	082	Ház
01954	02	042	Fogantyú				
01954	02	043	Kiszolgáló kar				
01954	02	044	Lemez				
01954	02	044A	Hüvely				
01954	02	045	Védelem				

EG-Konformitätserklärung

ES Megfelelőségi nyilatkozat

Hiermit erklären wir,
Ezennel kijelentjük,,

Güde Handels-GmbH & Co. KG
Birkichstraße 6, 74549 Wolpertshausen, Germany

Das die nachfolgenden bezeichneten Geräte aufgrund ihrer Konzipierung und Bauart sowie in der von uns in Verkehr gebrachten Ausführungen den einschlägigen, grundlegenden Sicherheits- und Gesundheitsanforderungen der EG-Richtlinien entsprechen.

hogy a lentiekben megjelölt gépipari termék, koncepciója és konstrukciója, az általunk forgalomba kerülő kivitelezésben, megfelel a vonatkozó biztonsági és higiéniai EU-s szabályzatok alapkövetelményeinek.

Bei einer nicht mit uns abgestimmter Änderung der Geräte verliert diese Erklärung ihre Gültigkeit.

A gépen, tudunk és hozzájárulásunk hiányában végzett módosítások a jelen nyilatkozat hatályvesztését eredményezi.

Bezeichnung der Geräte: - Hydraulik-Holzspalter DHH 1050/7 T MBS
A gép megnevezése

Artikel-Nr.: - 01954
Termékszám.:

Diese Maschine wurde nach der: - EG-Maschinenrichtlinie 89/392/EWG
Alkalmazott EU előírások: - EG-Niederspannungsrichtlinie 73/23/EWG
Felhasznált harmonizációs szabványok - EG-Richtlinie Elektromagnetische Verträglichkeit 89/336/EWG
- EN 60204-1 Elektrische Ausrüstung von Maschinen.
- EN 609-1 Sicherheit von Holzspaltmaschinen konstruiert.

Durch interne Kontrollmaßnahmen wird gewährleistet, dass die Maschinen aus der Serienproduktion immer den Anforderungen der aktuellen EG-Richtlinien und den angewandten Normen entsprechen.

Ort/Helység:
Datum/Herstellerunterschrift:
Dátum/Gyártó aláírása:
Angaben zum Unterzeichner:
Az aláíró személy adatai:

Wolpertshausen
14.07.2003,



Hr. Arnold, Geschäftsführer