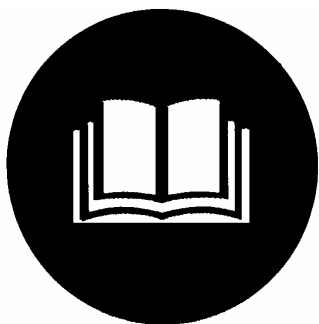




BDM 300 E



- D GB F DK
- CZ SK NL I
- NOR S



55492

Tartalomjegyzék

Leírás	Oldal
1. Leírás.....	2
2. Általános utasítások	2
3. Használati utasítás	3
4. Műszaki adatok	3
5. Szerelés és üzemeltetési előkészületek	5
6. Üzembehelyezés	4
7. Karbantartás.....	5
8. A gyémántkorong cseréje.....	5
9. Garancia	5
10. Robbantott rajz	6
11. Elektromos csatlakoztatási rajz.....	7

Ez a használati utasítás a gép korrekt és biztonságos használatához nyújt segítséget. Kérjük, vegye figyelembe a következő utasításokat. A kézikönyvet a későbbi használat érdekében jól őrizze meg.

1. Leírás

Elektromos építkezési vágógép, ideális építőanyagok, mint téglá, márvány, gránit, beton, csempe vágására, kivétel fémek, ötvözetek és fa vágására. A vágó egy gyémántkoronggal van felszerelve és a fent nevezett anyagok vágására alkalmas.

- Nagy kocsi, bronzgörgőkön
- Állítható ónozott sín
- Állítható szög a ferde vágáshoz
- Lemezlefedés és kád rozsdamentes acélból
- Keringető szivattyú, filterrel
- Motor hőfokszabályzóval
- Nullafeszültségkapcsoló

2. Általános utasítások

- **Figyelem! A gépet csak olyan áramhálózatra csatlakoztassa, melynek van hibaáramkapcsolója!**
- A gép áramellátásának meg kell felelnie a gyártó által előírtaknak. Nem vállalunk felelősséget ettől különböző csatlakozásokért.
- A gép elektromos felszerelése megvédi az üzemeltetőt az áramütéstől, közvetett érintkezésnél. A közvetlen érintkezésnél történő áramütésnél fontos, hogy a csatlakozás az áramforráshoz az érvényes normáknak megfelelő védelmi berendezésekkel fel legyen szerelve.
- A gép fel van szerelve földeléssel a csatlakozó dugóban.
- Mielőtt a gépet csatlakoztatná, győződjön meg róla, hogy a gépen szereplő táblák adatai megegyeznek-e a táphálózat adataival.
- Ajánlatos csak olyan hosszabbítót és illesztőberendezést használni, amely megfelel a biztonsági normáknak.
- Karbantartási-tisztítási-vízfeltöltési munkákat vagy szerszám pótlási műveleteket csak kihúzott hálózati dugónál szabad elvégezni.
- A gépet egy száraz és biztonságos helységben kell tárolni, gyerekek elől elzárva.
- Hibáknál azonnal fel kell keresni egy erre alkalmas szervízt.
- Nem használható nem megfelelő vagy más anyagok vágására alkalmas eszköz. (pl. WÍDIA korong fa vagy alumínium, stb. vágására.)

A gépet csak a rendeltetésnek megfelelően szabad használni. Minden más használati mód nem rendeltetésszerű használatnak minősül. Ha a gép használaton kívül van, le kell kapcsolni.

3. Használati utasítás

- A gépet csak szakemberek kezelhetik. Gyerekek és más személyek elérési távolságán kívül eszen, hogy a véletlenszerű és akaratlan érintezéseket elkerülje.
- Vegyen fel megfelelő ruházatot: széles és nyitott ruházatot, melyet a vágókorong elkaphat, tilos hordani.
- A hosszú hajat egy speciális hálóval védje.
- Személyvédelmi eszközök használata: kesztyű, szemüveg, védősisak, stb
- Száraz és jól megvilágított helységben dolgozzon.
- Bizonytalan és nem állandó helyen ne használja.
- Amennyiben a gyémántkorong sérült vagy kopott, azonnal cserélje újra.

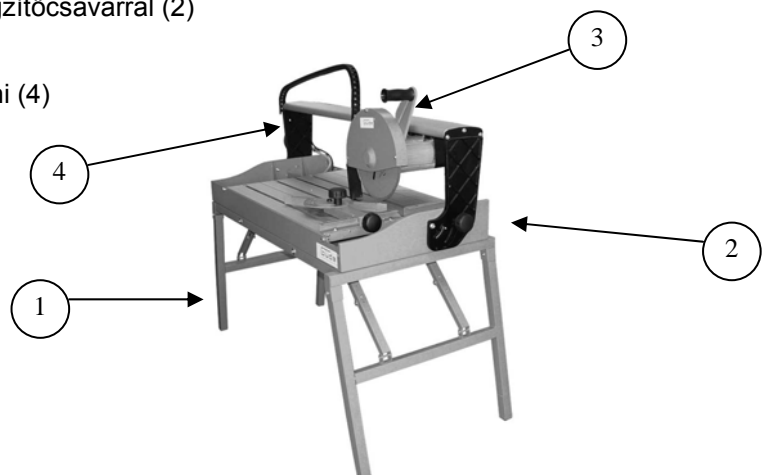
4. Műszaki adatok

Feszültség és frekvencia	230 Volt/ 50 Hz
Motorteljesítmény	1,8 KW-P1
Védelem	IP 54
Izoláció	F osztály
Fordulatszám	3000 f/perc
Vágási magasság 90°	70 mm
Max. vágási anyag nagyság	400 x 700 mm
Max. korongnagyság	300 x 25,4 mm
Gépméret h x sz x m	1400 x 650 x 1200
Asztalnagyság	860 x 500 mm
Súly	76,6 kg

5. Szerelés és üzemeltetési előkészületek

A gép előreszerelt állapotban van szállítva. A következő sorrendet vegye figyelembe:

- Állványt kihajtani (1)
- Motorszánt szerelni a két nagy rögzítőcsavarral (2)
- Szállítási csavart eltávolítani (3)
- Motorbiztosító csavart kicsavarozni (4)



6. Üzembehelyezés

Figyelem! Minden használat előtt:

- Bizonyosodjon meg róla, hogy az anya, ami a korongot a karimán tartva, jól van-e rögzítve, hogy a korongfeszülést biztosítsa.
- A kádat töltsse fel vízzel, hogy a keringetőszivattyú meghibásodását elkerülje.
- Személyvédelmi intézkedéseket hozni: védősisak, kesztyű, szemüvege használata kötelező.
- Miután a gépet előkészítette a normál használatra, a következőképpen lehet használni:
 - A gépet az áramhálózathoz kötni.
 - Vágandó anyagot érinteni.
 - A vágandó anyagot a kocsí fejlécéhez pozícionálni.
 - A kapcsológombot a motoron megnyomni, hogy a gép elinduljon.
 - Bizonyosodjon meg róla, hogy a korong forog és vízes
 - A szánt a munkaasztallal lassan és folyamatosan a koronghoz vezetni (a korongnak adjon időt a vágáshoz) és gondoskodjon elegendő hűtővízről. (a motor fordulatszámcsökkenését kerülje!)

Figyelem! A kezeit ne tegye a korong útjára.

Működés közben bizonyosodjon meg róla, hogy a keringető szivattyú el van merülve, ha nincs, töltsön utána vizet.

Átmeneti áramkikapcsolásnál az érintkezés automatikusan kikapcsolódik, hogy a veszélyes üzembehelyezést elkerülje az áramvisszakapcsolódásnál. A gépet újra használhatja, nyomja meg a gombot.

- A munka befejeztével a megállítógombot nyomja meg, hogy a gépet kikapcsolja.

Javaslatok:

- A speciális szöveget használja 45°-fokos ferdevágásokhoz.

FIGYELEM!

Hogy a korong élettartamát meghosszabbítsa, mindenképp ügyeljen arra, hogy elegendő víz kerüljön a vágási helyre. Tisztítsa meg a kádat és a szivattyút alaposan minden használat után!

7. Karbantartás

Hogy a gép maximális teljesítőképességét megtartsa, a következő javaslatokat vegye figyelembe:

- Áramellátást megszakítani (kábelt kihúzni)
- Káddugaszolót levenni, hogy a koszos vizet leengedje és a kádat alaposan öblítse ki, hogy a maradékokat is eltávolítsa.
- Kádat tiszta vízzel töltse fel, újra csatlakoztatni, és 1 percig járassa a gépet, hogy a szivattyú tisztuljon. Utána a kádat kiüríteni.

Időszakos: .

- A késlefedődobozban felgyülemlt maradványokat is távolítsa el és öblítse el!

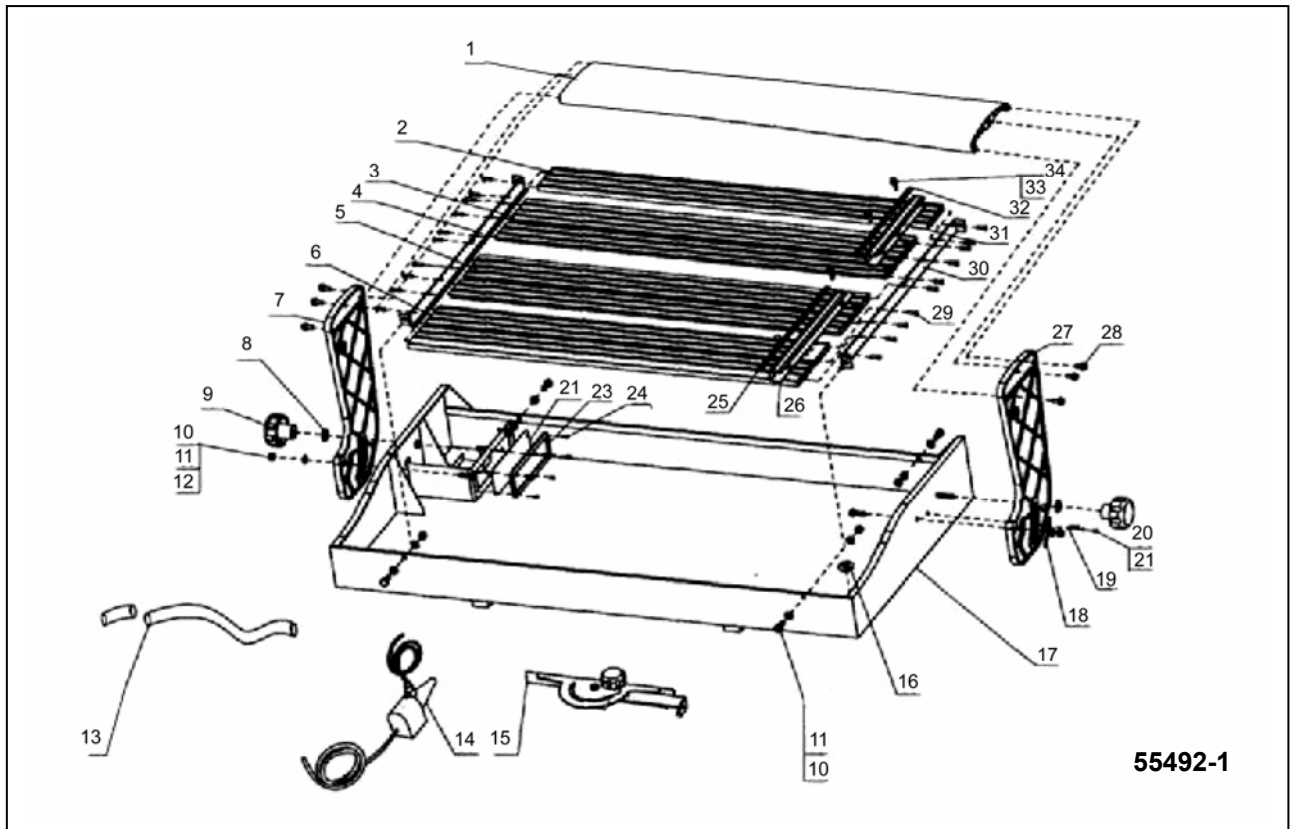
8. A gyémántkorong cseréje

1. Áramellátást megszüntetni (kábelt kihúzni)
2. Rögzítő szárnyasanyákat a késlefedődobozon meglazítani
3. Karimafeszítő anyákat meglazítani és egy stiftet tenni a motortengelybe.
Figyelem: balmenet
4. Korongot kivenni és pótolni, ügyelni arra, hogy a gépen megadott forgásirány megegyezzen a késlefedődobozon jelölttel.
5. Karimát újra felszerelni, anyát meghúzni, és a késlefedődobozt felszerelni.

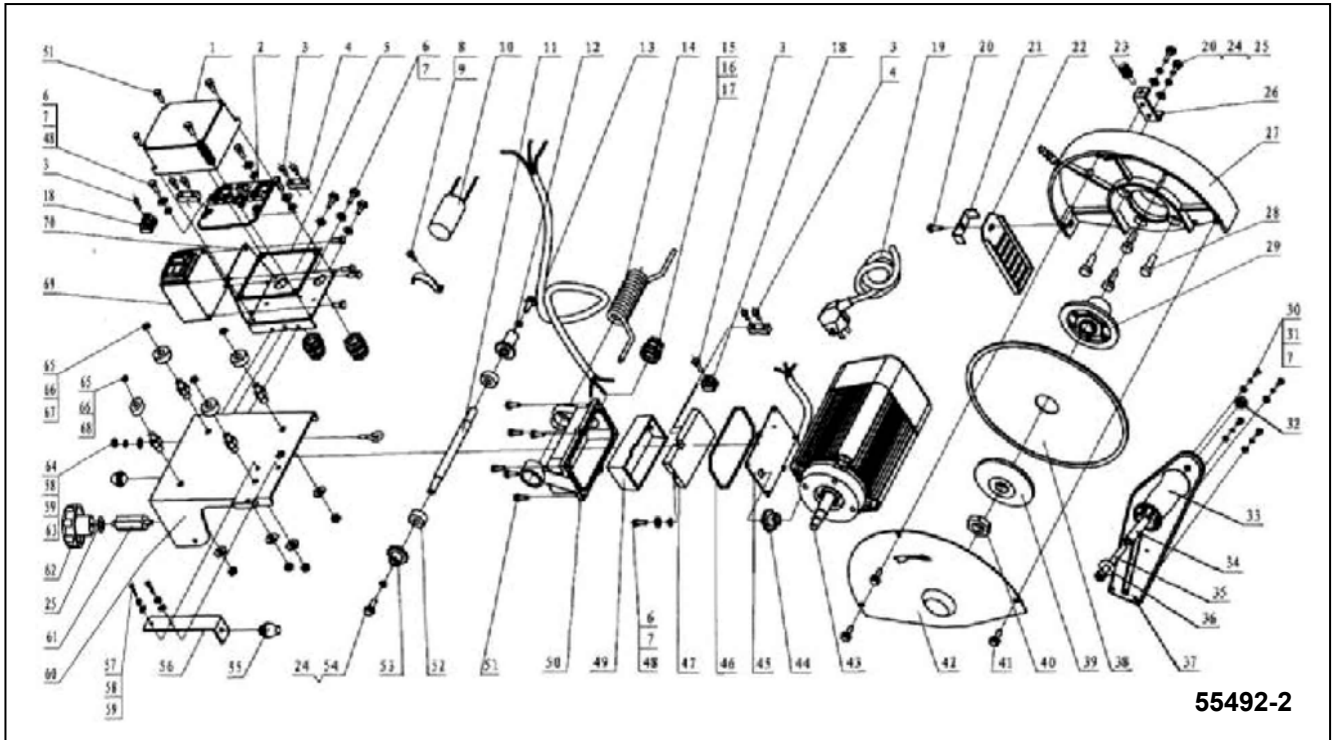
9. Garancia

Lásd a mellékelt garanciajegyet.

10. Robbantott rajz

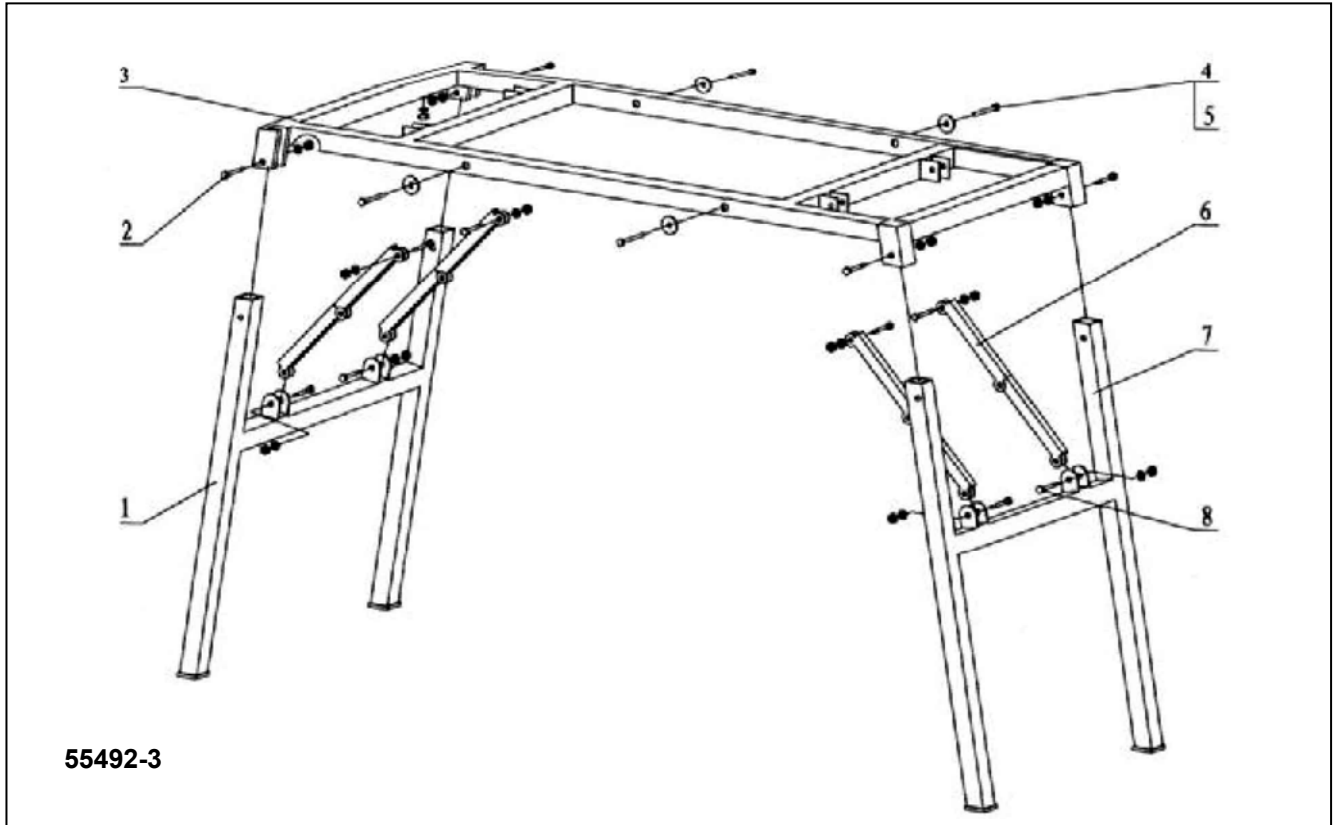


Alkatrész szám			Megnevezés	Alkatrész szám			Megnevezés
Cikkszám	Ver.-Nr.	Pos.-Nr.		Cikkszám	Ver.-Nr.	Pos.-Nr.	
55492-1	01	1	Sín	55492-1	01	18	Skála
55492-1	01	2	Jobb asztal B	55492-1	01	19	Alátétlemez
55492-1	01	3	Jobb asztal A	55492-1	01	20	Rugós gyűrű
55492-1	01	4	Középasztal	55492-1	01	21	Csavar
55492-1	01	5	Bal asztal A	55492-1	01	22	Filter
55492-1	01	6	Bal asztal B	55492-1	01	23	Filterrögztés
55492-1	01	7	Oldalrögztő	55492-1	01	24	Csavar
55492-1	01	8	Alátétlemez	55492-1	01	25	Vonalzó
55492-1	01	9	Kézikerék	55492-1	01	26	Bal ütköző
55492-1	01	10	Csavar	55492-1	01	27	Csavar
55492-1	01	11	Alátétlemez	55492-1	01	28	Csavar
55492-1	01	12	Anyá	55492-1	01	29	Csavar
55492-1	01	13	Vízcső	55492-1	01	30	Rögztés
55492-1	01	14	Pumpa	55492-1	01	31	Jobb sín
55492-1	01	15	Gérvágó ütköző	55492-1	01	32	Jobb ütköző
55492-1	01	16	Leeresztő	55492-1	01	33	Korong
55492-1	01	17	Kád	55492-1	01	34	Csavar



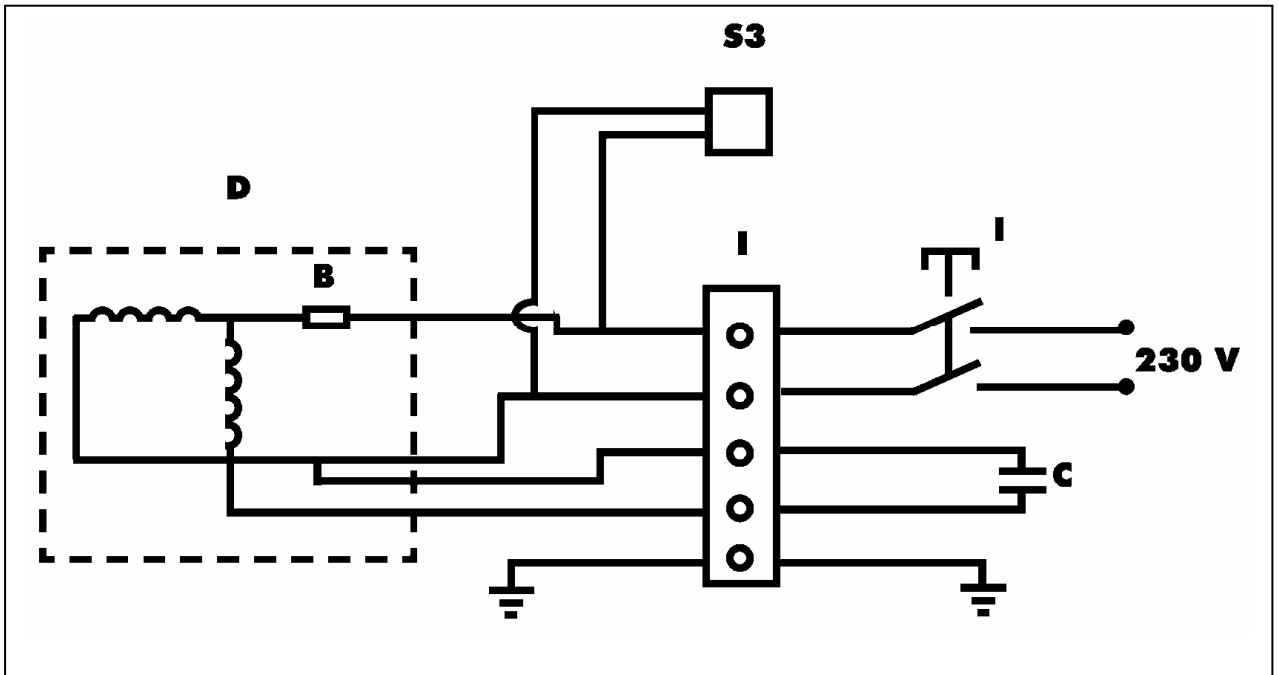
Alkatrész szám			Megnevezés	Alkatrész szám			Megnevezés
Cikkszám	Ver.-Nr.	Pos.-Nr.		Cikkszám	Ver.-Nr.	Pos.-Nr.	
55492-2	01	1	Ház	55492-2	01	36	Alátétlemez
55492-2	01	2	Tető	55492-2	01	37	Rögzítőlemez
55492-2	01	3	Csavar	55492-2	01	38	Korong
55492-2	01	4	Szorító	55492-2	01	39	Karima
55492-2	01	5	Tömítés	55492-2	01	40	Csavar
55492-2	01	6	Csavar	55492-2	01	41	Anya
55492-2	01	7	Alátétlemez	55492-2	01	42	Védelem
55492-2	01	8	Csavar	55492-2	01	43	Motor
55492-2	01	9	Kondenzátor tartója	55492-2	01	44	Lemez
55492-2	01	10	Kondenzátor	55492-2	01	45	Lemez
55492-2	01	11	Tengely	55492-2	01	46	Tömítés
55492-2	01	12	Ház	55492-2	01	47	Ház
55492-2	01	13	Kábel	55492-2	01	48	Alátétlemez
55492-2	01	14	Rugó	55492-2	01	49	Ház
55492-2	01	15	Anya	55492-2	01	50	Ház
55492-2	01	16	Tömítés	55492-2	01	51	Csavar
55492-2	01	17	Anya	55492-2	01	52	Anya
55492-2	01	18	Csavar	55492-2	01	53	Anyavezetés
55492-2	01	19	Hálókábel	55492-2	01	54	Anya
55492-2	01	20	Csavar	55492-2	01	55	Ütköző
55492-2	01	21	Rögzítés	55492-2	01	56	Ütköző
55492-2	01	22	Láncrögzítés	55492-2	01	57	Anya
55492-2	01	23	Csavar	55492-2	01	58	Rugós gyűrű
55492-2	01	24	Rugós gyűrű	55492-2	01	59	Alátétlemez
55492-2	01	25	Alátétlemez	55492-2	01	60	Tartólemez
55492-2	01	26	Szállítási rögzítés	55492-2	01	61	Csavar

55492-2	01	27	Védőház	55492-2	01	62	Kézikerék
55492-2	01	28	Csavar	55492-2	01	63	Anya
55492-2	01	29	Karima	55492-2	01	64	Ház
55492-2	01	30	Csavar	55492-2	01	65	Biztosító gyűrű
55492-2	01	31	Rugós gyűrű	55492-2	01	66	Gumiláb
55492-2	01	32	Csavar	55492-2	01	67	Biztosító gyűrű
55492-2	01	33	Fogantyú	55492-2	01	68	Rögzítés
55492-2	01	34	Rögzítőcsavar	55492-2	01	69	Kapcsoló
55492-2	01	35	Csavar	55492-2	01	70	Kapcsoló rögzítés



Alkatrész szám			Megnevezés	Alkatrész szám			Megnevezés
Cikkszám	Ver.-Nr.	Pos.-Nr.		Cikkszám	Ver.-Nr.	Pos.-Nr.	
55492-3	01	1	Bal láb	55492-3	01	5	Alátétlemez
55492-3	01	2	Csavar	55492-3	01	6	Rögzítés
55492-3	01	3	Alapállvány	55492-3	01	7	Jobb láb
55492-3	01	4	Csavar	55492-3	01	8	Csavar

11. Elektromos csatlakoztatási rajz



EG-Konformitätserklärung

EC Hasonlósági nyilatkozat

Hiermit erklären wir,
Ezennel kijelentjük,

Güde GmbH & Co. KG
Birkichstraße 6, 74549 Wolpertshausen, Germany

Dass die nachfolgend bezeichneten Geräte aufgrund ihrer Konzipierung und Bauart sowie in der von uns in Verkehr gebrachten Ausführungen den einschlägigen, grundlegenden Sicherheits- und Gesundheitsanforderungen der EG-Richtlinien entsprechen.

hogy a lentiekben megjelölt gépipari termék, koncepciója és konstrukciója, az általunk forgalomba kerülő kivitelezésben, megfelel a vonatkozó biztonsági és higiéniai EU-s szabályzatok alapkövetelményeinek.

Bei einer nicht mit uns abgestimmter Änderung der Geräte verliert diese Erklärung ihre Gültigkeit.

A gépen, tudunk és hozzájárulásunk hiányában végzett módosítások a jelen nyilatkozat hatályvesztését eredményezzi.

Bezeichnung der Geräte: - Csempe és betonvágó
A gép megnevezése: **BDM 350 E**

Artikel-Nr.: - 55492
Cikkszám:

Einschlägige EG-Richtlinien: - EG-Richtlinie 89/392/EWG
Alkalmazott EU előírások: - EG-Richtlinie 91/368/EWG
- EG-Richtlinie 89/336/EWG-1/92

Angewandte harmonisierte Normen: - EN 292/1
Felhasznált harmonizációs: - EN 292/2
Szabványok: - EN 294
- EN 60355/1
- EN 60555/2
- EN 55014
- EN60204-1/92

Datum/Herstellerunterschrift: 03.03.2005
Dátum/Gyártó aláírása:

Angaben zum Unterzeichner: Hr. Arnold, üzletvezető
Aláíró személy pozíciója:

