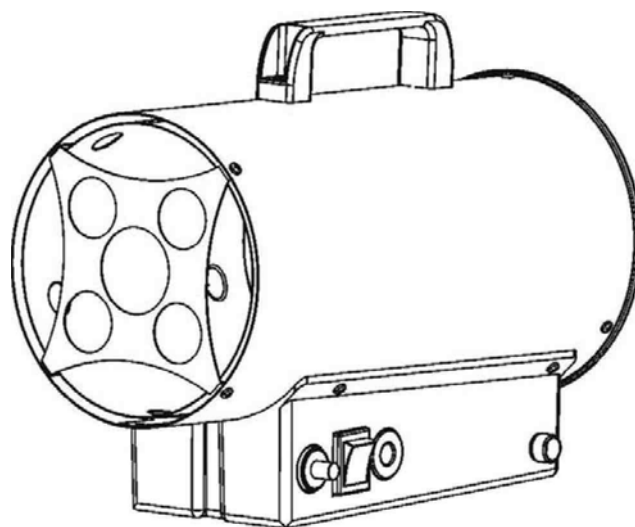


# 17,5F

# UDB

Mobil fűtőberendezés

**Hsználati útmutató**



CE

## **Fontos**

A következő használati utasítást olvassa el gondosan, mielőtt a fűtőberendezést üzembehelyezné illetve javítaná. A gép nem előírászerű használata esetén súlyos következmények fordulhatnak elő. A jelen használati utasítást tartsa meg, hogy a későbbiek során elő tudja venni.

## Leírás / Általános

Ez a mobil fűtőberendezés egy kompakt, szállítható gép, folyékonygáz üzemelésre; egy hőcserélőn keresztül működik, a levegő és gáz közvetlen keverése által. A gépet az EN 1596 biztonsági előírásoknak megfelelően építették meg.

A gázfűtő használata során ügyeljen arra, hogy mindig megfelelő legyen a szellőztetés. a gépet ezért csak a szabadban illetve olyan helyiségekben szabad használni, ahol állandó szellőzés biztosított. A gép üzembehelyezésénél figyelembe kell venni a helyi irányelveket, műszaki normákat, tüzelési előírásokat és a balesetmegelőzési szabályokat. A gépet csak forró levegő előállítására illetve hőfűvőként szabad használni és a jelen használati utasításnak megfelelően szabad használni.

A gép használata üreges helyiségekben és földalatti helyiségekben veszélyes és kimondottan tilos.

**A gépet nem szabad lakások illetve lakott helyiségek fűtésére használni.**

Gázszag esetén veszélyes hézagokra, lyukakra utalhat. ebben az esetben azonnal kapcsolja le a gépet, zárja el a gázpalack szelepét, húzza ki a hálózati dugót, és forduljon a szakszervízhez.

**Ügyeljen arra mindig, hogy a felállításkor a gázcső ne legyen megsérülve (ne legyen törés, csavarodás. ne legyen túlságosan megfeszülve a cső).**

A palackot egy jól szellőző helyre, a gép mögé állítsa fel. Ügyeljen arra, hogy a levegőbeszívó nyílása a gépnek ne legyen eltömődve, eltakarva.

A gépet csak olyan áramhálózathoz szabad hozzácsatlakoztatni, amely el van látva áramfelosztóval (személyvédelmi kapcsoló) .

A gép levegőkimeneteli csonkjának átmérőjét semmi esetre sem szabad leszűkíteni.

Biztonsági távolság: 2 m a falaktól és tárgytól.

A mobil fűtőberendezést csak tűzálló talajra szabad helyezni, és onnan üzemeltetni

A fűtőberendezést nem szabad olyan helyiségekben használni, ahol robbanékony anyagok, gáztartalmú füst, folyékony üzemanyag illetve könnyen gyúlékony anyagok (anyagok, papír, fa, üzemanyag, stb.) jelen vannak. Bármilyen karbantartási illetve tisztítási munka merül fel a gép belső részeivel kapcsolatban, azokat kizárólag szakember végezheti, és csak a gyártó kimondott engedélyével végezhető el.

Amennyiben a gépet átmenetileg helyiségben, illetve kikötések mellett le kellett állítani, amelyek nem biztosítják a megfelelő biztonságot, gondoskodni kell róla, hogy a gépet ne lehessen használni. ( gázbeeresztő elzárását illetve hálózatról való leválasztást kell alkalmazni).

Amennyiben a gép nem gyújt be, vagy hasonló anomáliák mutatkoznak, ellenőrizze először, hogy a fujató nincsen blokkolva, kap-e elegendő levegőt.

**A gépet minimum évente egyszer szakszervízzel ellenőriztetni kell!**

Nem szakszerű használata esetén fennáll a baleset illetve életveszélyes sérülések veszélye égés által, tűz, robbanás, áramütés illetve szénmonoxid mérgezés által.

Soha ne csatlakoztasson vezetékeket a forró levegő leadása céljából a fűtőberendezéshez!

## Csatlakoztatás az áramhálózathoz

Az áramhálózathoz való csatlakoztatás előtt bizonyosodjon meg róla, hogy az ellátási feszültség és frekvencia megfeleljen az Ön hálózatának.

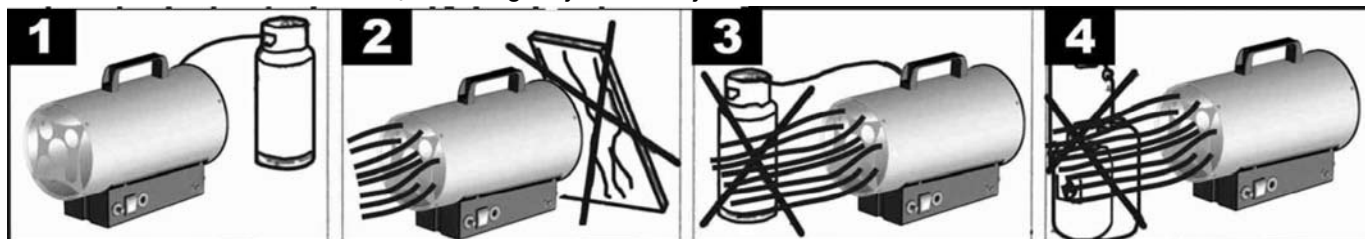
Az áramhálózathoz való csatlakoztatásnak meg kell felelnie az országában előírt feltételeknek.

Mindennemű karbantartási-, ápolási-, illetve szerelési munkák előtt a gépen mindenképp ki kell húzni a hálózati dugót a konnektorból.

## Üzemanyag

Üzemanyagként kizárólag propángázt (G31) illetve butángázt (G30) szabad használni.

Minden esetben csak I3P illetve I3B/P kategóriájút használjon.



## Csatlakoztatás és a gázpalack cseréje

A gázpalackot a szabadban és hőforrásoktól illetve nyílt tűztől távol szabad csak kicserélni. Amennyiben a csövet is ki kell cserélni, úgy csak a listában szereplő, a készülékhez való részeket illetve specifikusan csak erre a célra használható csöveket szabad alkalmazni.

Csatlakoztassa a csövet a beengedő csonkjához a gépnek, és menjen ezután a gázpalack csatlakozójához, és a következőkképp járjon el: először a nyomáscsökkentőt (már biztonsági szeleppel ellátva) csatlakoztassa; ezután a gázcsövet csatlakoztassa. Ügyeljen arra, hogy a csatlakozásoknak balmenete van, így az óramutató járásával ellentétesen kell tekerni. Bizonyosodjon meg róla, hogy a nyomáscsökkentő és a palack között legyen tömítés (amennyiben a csatlakozás kéri).

**Ellenőrizzen minden csatlakozót, hogy jól tömített-e, ezt egy habzó szerrel ellenőrizheti (pl. szappanoldat); amennyiben buborékok képződnek, úgy valahol nem megfelelő a tömítés. Lehetőség van több gázpalack összekötésére, hogy ezáltal nagyobb térre tegyen szert.**

Az ellátási nyomást a géppel együtt szállított nyomásszabályozóról lehet leolvasni; erre a fix mértékre kell beállítani, ami a műszaki adatok nevű táblázatban található.

A gázpalackoz való csatlakoztatáshoz kizárólag a következő eszközöket szabad használni:

Cső folyékonygázhoz DK6

- Nyomásszabályzó folyékony gázhoz biztonsági szeleppel

Égési funkció ellenőrzése

Az égő működése ellenőrizhető, a csatlakozócsonknál levő láng fajtájából. Bizonyosodjon meg, hogy a láng egyenletesen ég és nem emelkedik el az égőtől

Nyissa ki a gázpalack szelepét.

1. A hőlégbefúvót a fehér nyomógomb megnyomásával kapcsolja be. A gázgombot nyomja be teljesen és egyidejűleg nyomja meg a Piezogyújtót, amíg a gyújtóláng fellobban.

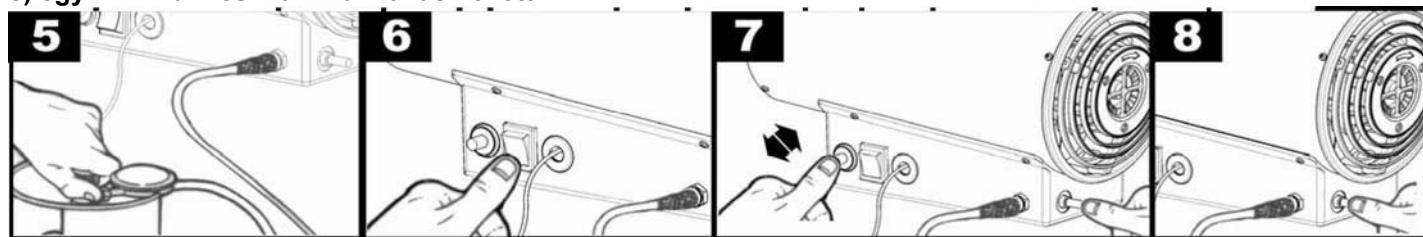
2. A láng begyulladásá után a gázgombot tartsa nyomva 15 másodpercig, hogy a termikus biztonsági berendezéseket aktiválja.

A gomb elengedése után a lángnak égve kell maradnia.

3. Amennyiben egy áramszünet esetén a befúvó megáll, úgy a biztonsági berendezések által a gép automatikusan úraindul pár másodperc múlva. Ugyanez vonatkozik a gázáramlás megszakítása esetén is. Mindkét esetben a fent említett módon és sorrendben újra kell indítani (begyújtani) a gépet.

4. Többszöri meggyújtást kerülje el. Amennyiben a gép nem gyújt azonnal, úgy egy megfelelő ellenőrzésre van szükség.

**Figyelem: A melegsabályozás csak az állítható gépeken a gép alján levő szabályozó forgatásával lehetséges (Abb. 8) egy minimum és maximum állás között.**



- A gázpalack szelepét szorosán zárja el.
- A gépet 60 másodpercig hagyja tovább jární hűlés végett
- A kapcsolót állítsa "0"-ra.

#### **Használat helyiségekben személyek illetve állatok állandó otlíte nélkül**

- Az ilyen helyiségek bejáratára táblákat kell elhelyezni, amelyek a személyeknek a tartózkodási időt a helyiségekben szabályozza.
- A gázfűtőt csak a helységek szárítására szabad használni, amennyiben elegendő égetnivaló levegő áll rendelkezésre.
- A szükséges levegő akkor van biztosítva, ha a térfogat ( $m^3$ ) minimum 10-szer nagyobb mint a névleges melegteltjesítmény (Kw) minden a helységben levő gázfűtőnek.
- A normális szellőztetést is biztosítani kell az ajtók és ablakok által.

#### **Használat helyiségekben személyek illetve állatok jelenléte mellett**

A gázfűtőket jól szellőző helyiségekben lehet használni, amennyiben a szennyező anyagok hányada a levegőben nem éri el az egészségkárosító értéket.

A jó szellőzés akkor biztosított, ha a térfogat ( $m^3$ ) minimum 30-szor nagyobb mint a névleges melegteltjesítmény (Kw) mint a helységben levő összes gázfűtőnek, és ha a szellőzés nyitott ablakok, ajtók által illetve állandó nyílások által biztosított. A nyílások átmérőjének ( $qm$ ) minimum 0,003-szorosának kell lenni a névleges fűtési teljesítménynek (Kw) mint a helységben lévő összes gázfűtőnek. A gépeket nem szabad istállók és tenyészhelyek állandó fűtésére használni.

## A gép használata fűjóként (nyáron)

A gépet lehet használni fűjatként is. ebben az esetben húzza le a gázcsövet, dugja a dugót a hálózati csatlakozóba a megfelelő értékekkel, és állítsa a gép kapcsolóját „I” állásba

## Karbantartás és tisztítás

A gépet rendszeresen és minden leállításkor meg kell tisztítani.

- Mindenféle karbantartási és tisztítási-, szerelési munkák előtt a gépet ki kell húzni a hálózati konnektorból.
- Zárja el a gázpalack szelepét.
- A karbantartási munkálatok csak a levegőbeszívó nyílásokra és a kalibrált dűzni cseréjére vonatkozik.
- Az égőt rendszeresen kell takarítani, ha a gépet olyan helyiségben üzemeltetik, ahol nagy a porképződés.
- Minden újra üzembehelyezés előtt ellenőrizni kell a gázcsövet és a hálózati kábelt, hogy nincsenek-e rajtuk sérülések. Amennyiben kétségek merülnek fel, hívja a szervízrészleget.
- Minden beavatkozás után ellenőrizni kell a gázszivárgást szappanos oldat felvitelével.

HIBÁK	OKOK	MEGOLDÁSOK
A motor nem indul	<ol style="list-style-type: none"> <li>1. Áramkábel illetve konnektor sérült</li> <li>2. Fűtő sérült</li> <li>3. Kapcsoló sérült</li> </ol>	<ol style="list-style-type: none"> <li>1. Kicserélni illetve megjavítani</li> <li>2. Kicserélni illetve megjavítani</li> <li>3. Kicserélni illetve megjavítani</li> </ol>
Nincs gyújtás	<ol style="list-style-type: none"> <li>1. Elektrodatávolság túl nagy</li> <li>2. Nincs gázbeáramlás</li> </ol>	<ol style="list-style-type: none"> <li>1. Távolságot beállítani</li> <li>2. Gázpalackot kicserélni</li> <li>3. Szakember általi szerelés</li> <li>4. A kapcsolót a biztonsági szelep lenyomásával visszaállítani</li> </ol>
A láng pár másodperccel gyújtás után elalszik	<ol style="list-style-type: none"> <li>1. A hőérzékelő távolsága túl nagy</li> <li>2. Gáznyomógombot túl rövid ideig nyomták</li> <li>3. Sérült biztonsági beállítások</li> <li>4. Gép túlmelegedett</li> </ol>	<ol style="list-style-type: none"> <li>1. Távolságot beállítani</li> <li>2. Tovább nyomvatartani (nem tovább, mint 20 másodpercig)</li> <li>3. Szakember általi szerelés</li> <li>4. A biztonsági termosztátnak le kell húlni. min.5 percet várni, utána újragyújtani</li> </ol>
A láng elalszik működés közben	<ol style="list-style-type: none"> <li>1. Nem elegendő gázellátás</li> <li>2. A gép túlmelegedett</li> </ol>	<ol style="list-style-type: none"> <li>1. Új palackot csatlakoztatni</li> <li>2. Levegőztetést biztosítani</li> </ol>
A lángnak fehér-sárga szélei vannak	<ol style="list-style-type: none"> <li>1. Helytelen levegőáramlás az égőhöz</li> <li>2. Túl erős gázáramlás az égőhöz</li> </ol>	<ol style="list-style-type: none"> <li>1. Levegő útját megtisztítani</li> <li>2. Nyomást ellenőrizni és/vagy a szelepet kicserélni</li> </ol>

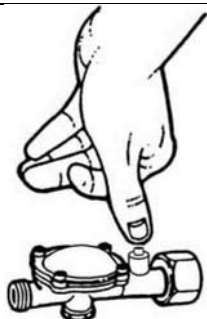


Abb. 12

A gombot megnyomni, hogy a biztonsági szelepet visszaállítsa.

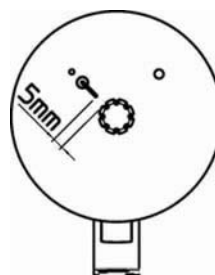


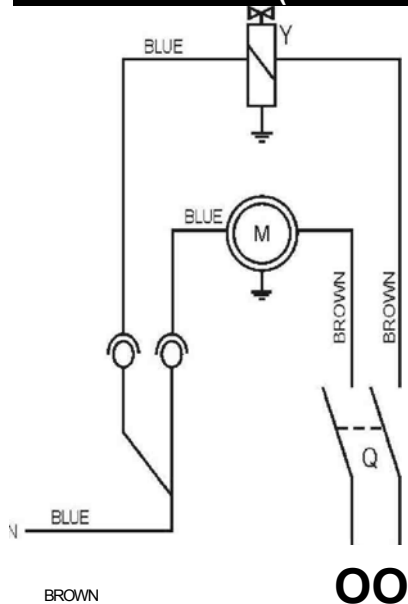
Abb. 13

elektrodatávolságot ellenőrizni. Csak szükség esetén beavatkozni

### Műszaki adatok

<b>MODELL</b>	<b>17,5F</b>
Csatlakozás	230/240 V – 50 Hz
Max. üzemanyagfelhasználás (G30)	<u>1,164 Kg/h</u>
Üzemanyagf	<u>I3B/P (G30)</u>
Max. teljesítmény (G30)	<u>17,5kW</u>
Csatlakozóérték	<u>29 W</u>
üzemi nyomás	<u>0.7 bar</u>

**"M"-VERSION (Manuális gyújtás) / MANUAL VERSION / VERSION MANUELLE**



Hőkapcsoló  
Gázszelep  
Levegőztető M  
Főkapcsoló Q

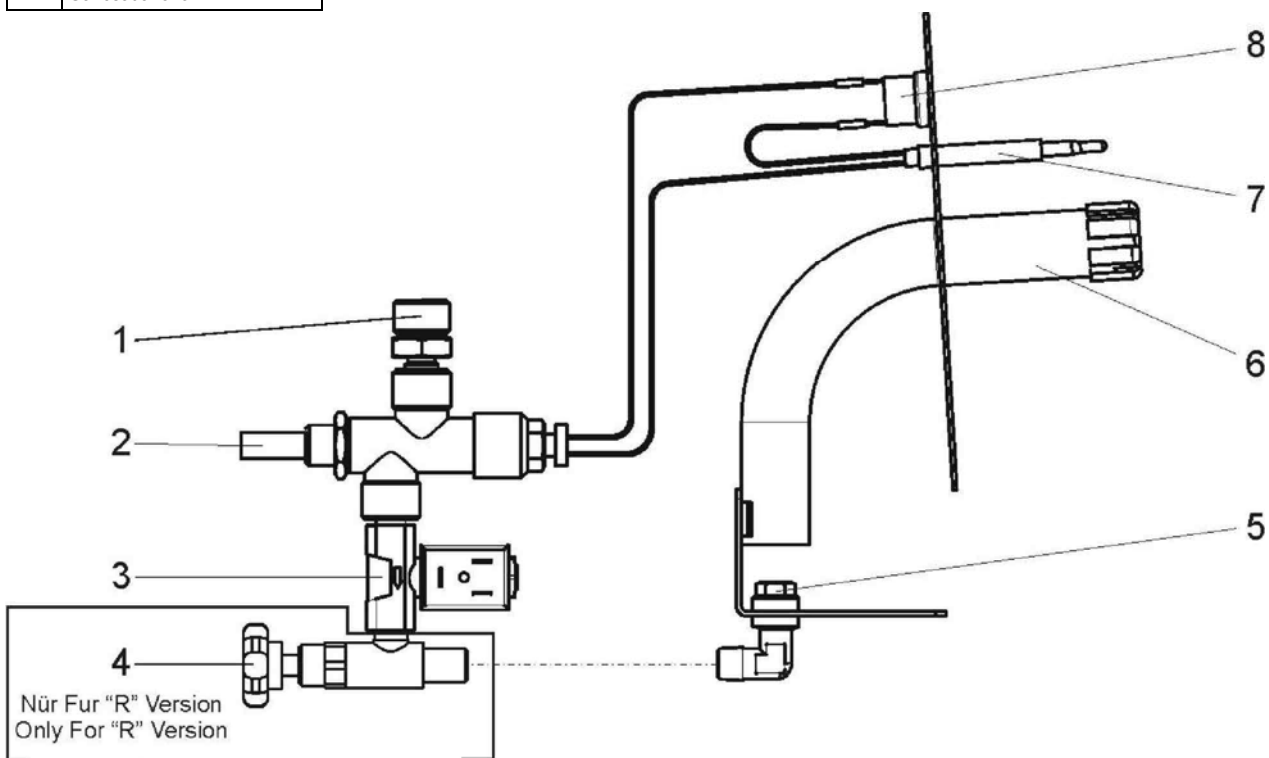
Piezogyújtás

Hőrész

Mágnesszelep

**GÁZDIAGRAMM**

8	Hőkapcsoló
7	Hőrész
6	Égő
5	Gázszelep
4	Gázcsap
3	Mágnesszelep
2	Gázszelep
1	Gázcsatlakozó





### KONFORMITÄTSBESCHEINIGUNG

Die unterzeichnende Firma GÜDE  
GmbH & Co. KG

D - 74549 Wolpertshausen

Erklärt auf eigene Verantwortung, dass die  
Maschine:

PRODUKT: Heizgerät

MODELL: 17,5F

Entspricht den 98/37 CE, 92/31 CEE  
89/336 CEE 73/23 CEE, EN 1596.

WOLPERTSCAUSEN 19 - 09 - 06

Ulrich Abendschein  
Responsible



### CERTIFICATE CE OF CONFORMITY

The underwrite company GÜDE  
GmbH & Co. KG

D - 74549 Wolpertshausen

Declares under its responsibility that the  
machine

PRODUCT: Hor ait generator

MODEL: 17,5F

The machine complies with 98/37 CE, 92/31  
CEE 89/336 CEE 73/23 CEE, EN 1596.

WOLPERTSCAUSEN 19 - 09 - 06

Ulrich Abendschein  
Responsible



### CERTIFICAT CE DE CONFORMITE

La société suivante GÜDE  
GmbH & Co. KG

D - 74549 Wolpertshausen

Atteste sous sa responsabilité que  
la machine:

PRODUCT: Rechauffer

MODELE: 17,5F

Est conforme aux normes 98/37 CE, 92/31 CEE  
89/336 CEE, 73/23 CEE, EN 1596.

WOLPERTSCAUSEN 19 - 09 - 06

Ulrich Abendschein  
Responsible



### SPRIČEVALO KAKOVOSTI

GÜDE

GmbH & Co. KG

D - 74549 Wolpertshausen

spodaj podpisano podjetje potrjuje, da stroj.  
PROIZVOD: Priprava za vpihavanje  
toplega zraka

Tip: 17,5F

Stroj odgovarja 98/37 CE, 92/31 CEE, 89/336  
CEE, 73/23 CEE, EN 1596.

WOLPERTSCAUSEN 19 - 09 - 06

Ulrich Abendschein  
Responsible

Megfelelőségi nyilatkozat  
Alulírott GÜDE GmbH & Co. KG  
D - 74549 Wolpertshausen  
Nyilatkozik saját felelősségre, hogy a gép:  
PRODUKT: Fűtőgép  
MODELL: 10F-12F-15R  
Megfelel a normáknak CE, 92/31 CEE  
89/336 CEE 73/23 CEE, EN 1596.  
Ulrich Abendschein Responsible  
WOLPERTSCAUSEN 13-07-01

**GÜDE GmbH & Co. KG D -  
74549 Wolpertshausen**