

**Güde**

®

# HPC 140 plus



D

GB

F

DK

CZ

SK

NL

I

NOR

S



# 86007

**Güde GmbH & Co. KG**  
Birkichstraße 6  
D-74549 Wolpertshausen

[www.guede.com](http://www.guede.com)

**Güde Scandinavia A/S**  
Engelsholmvej 33  
DK-8900 Randers

[www.guede.com](http://www.guede.com)

**UNICORE nářadí s.r.o.**  
P.O.Box 8  
Počernická 120  
CZ-360 05 Karlovy Vary  
[www.unicore.cz](http://www.unicore.cz)

**GÜDE Slovakia s.r.o**  
Podtúreň-Roveň 208  
SK-033 01 Liptovský Hrádok

[www.guede.com](http://www.guede.com)

## Tartalomjegyzék

1. A szállítmány tartalma .....	2
2. Általános biztonsági utasítások .....	2
3. A gép leírása .....	3
4. Általános szabályok .....	3
5. Üzembehelyezés .....	4
6. Használat .....	4
7. Karbantartás .....	4
8. Műszaki adatok .....	4
9. Szerelés .....	5
10. Pótalkatrészlista .....	7
11. Robbantott rajz .....	8

## 1. A szállítmány tartalma

6 m magasnyomású cső, PN-pisztoly szögletfúvókával, koszmaróval és habinjektorral tartállyal és adapterrel.

## 2. Általános biztonsági utasítások

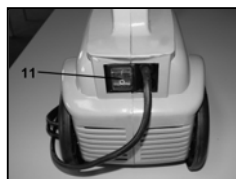


### Olvassa el a használati utasítást

- A magasnyomású mosót semmi esetre se használja gyúlékony, mérgező anyagokra, amik a mosó rendeltetéseszerű használatát befolyásolhatná.
- A vízsugarat soha ne irányítsa személyek, a gép, elektromos részek illetve elektromos gépek felé.
- A mosót semmi esetre se használja esőben a szabadban.
- A mosót gyerekektől tartsa elzárva - balesetveszélyes.
- A dugót illetve a konnektort soha ne fogja meg vizes kézzel.
- A mosót soha ne használja sérült kábellel.
- A mosót soha ne használja sérült nyomáscsővel.
- A mosót soha ne hagyja felügyelet nélkül.
- Minden áramvezető részt védeni kell a vízsugár ellen.  
A mosót csak előírászerűen földelt áramforráshoz (230 V/50 Hz) csatlakoztassa.
- A hibaáramkapcsoló használata (30 mA) további biztosítékot nyújt  
A magas nyomás okozhatja részek visszapattanását. Ezért a munkánál mindig védőruházat és – szemüveg használata javasolt.
- Minden a mosón elvégzett munka előtt ki kell húzni a konnektorból.
- A helyi vízellátó előírásait figyelembe kell venni.
- Különböző vízszenneződési veszély léphet fel.
- A karbantartása és szerelése az elektromos részeknek csak szakember által végezhető el.
- A cső leválasztása előtt mindenképp eresse le a maradék nyomást.

### 3. A gép leírása

1. Mosó
2. Fogantyú
3. Vízkimeneteli csatlakozó
4. Szögletfúvóka
5. Fogantyú
6. Habinjektor
7. PN-pisztoly
8. PN-cső
9. Vízbementeli csatlakozó
10. Műanyag kerék
11. Ki-Be-Kapcsoló
12. Koszmaró
13. Adapter



### 4. Általános előírások

- A gép bekapcsolása előtt a rendeltetésszerű vízellátást kell biztosítani. A pumpa szárazjárata a tömítési rendszerben súlyos károkat okozhat.
- A dugót ne a kábelnél fogva húzza ki.
- A hideg évszakban a mosót fagymentes helyen kell tárolni.
- **A hosszabbítókábel átmérőjének meg kell felelnie a kábelhossznak, ezért egy hosszabb kábelnek nagyobb átmérőjűnek kell lennie, és fordítva, a továbbiakban "IPX5" védelmi fokozatú kábelt kell használni. További részletekért lásd az alábbi táblázatot. Vízsűrőt rendszeresen tisztítani!**

MOTOR	Feszültség Volt	Hosszabbító 25 m-ig	Hosszabbító 50 m-ig
	220 -230 240	Átmérő 3X1,5mm <sup>2</sup>	Átmérő 3x2,5mm <sup>2</sup>
	100 -115 120	Átmérő 3x2,5mm <sup>2</sup>	Átmérő 3x4mm <sup>2</sup>

- A mosót lehetőleg a vízforrás közelében állítsa fel.
- A csomagolás újrahasznosítható, ezért az ennek megfelelő gyűjtőbe kell elhelyezni.
- A mosót csak a gyártó által ajánlott tartozékkal és alkatrészsel szabad használni. Az eredeti részek alkalmazása (tartozék és alkatrész) a biztosítéka a biztonságos és zavarmentes működésnek.
- A mosónak biztonságos és szilárd talajon kell állnia.
- A mosó kizárólag járművek, gépek, hajók, épületek mosására alkalmas, még hozzá a makacs szennyeződések eltávolításához tiszta vízzel és biológiailag lebomló tisztítószerrel.
- Csak személyes használatra alkalmazható, iparira nem.
- Az erőgépek letisztítása csak olajleválasztó helyiségekben lehetséges.

## 5. Üzembe helyezés

- A PN-pisztolyt csatlakoztassa a magasnyomású csőhöz.
- A magasnyomású csövet a vízkimeneteli nyíláshoz csatlakoztassa.
- A vízcsövet a vízbemeneteli nyíláshoz csatlakoztassa. A csőátmérőnek min. 13 mm-nek kell lennie, és a csőnek megerősítettnek kell lennie.
- **A befolyó víz hőmérséklete semmi esetre sem lehet több 50° C-nál. A víznyomás nem lehet több 10 bar-nál.**
- **Figyelem: A mosót tiszta vízzel üzemeltesse.**
- A motorkapcsolót állítsa „ON” állásba.
- A mosó csatlakoztatásához használt konnektornak meg kell felelnie a típustáblán feltüntetett tulajdonságoknak a feszültségnek és frekvenciának megfelelően (V/Hz).

## 6. Használat

A vízcsapot nyissa ki teljesen.

**A pisztolyt kibiztosítani, kinyitni és pár másodpercig szellőztetni, valamint a csövekben levő maradék nyomás leeresztéséhez hagyja így.**

Nyitott pisztolynál indítsa a motort a kapcsolóval.

**A motor újbóli bekapcsolásánál a pisztoly legyen nyitott.**

Amint kinyitja a pisztolyt, a nyomáscsökkenés automatikusan elindítja a motort. A nyomás egy minimális késleltetéssel visszaáll. Tisztítószer használata

A habinjektor tartályát az acélcsőhöz csatlakoztatni. Ezután a tisztítószerral elkevert vizet felszívni és felvinni a felületre.

### A munka befejeztével:

- Mosót lekapcsolni.
- Vízcsapot elzárni.
- A maradék nyomást a pisztolyból leeresztetni, amíg az összes víz a szelepfejből eltávozott.
- Dugót a konnektorból kihúzni.

## 7. Karbantartás

**Figyelem: Mindennemű munkálat előtt a mosót húzza ki a konnektorból.**

A zökkenőmentes működéshez a vízszűrőt minden 20. munkaóra után tisztítsa meg és ellenőrizze le.

## 8. Műszaki adatok

<b>Csatlakozás:</b>	230 Volt/Hz
<b>Motorteljesítmény:</b>	1300 Watt (Indukciós motor)
<b>Max. nyomás:</b>	110 bar
<b>Pumpa:</b>	Maganyomású pumpa alumíniumból
<b>Vízteljesítmény:</b>	6,5 l/perc
<b>Súly:</b>	10 kg
<b>Cikkszám:</b>	<b>86007</b>

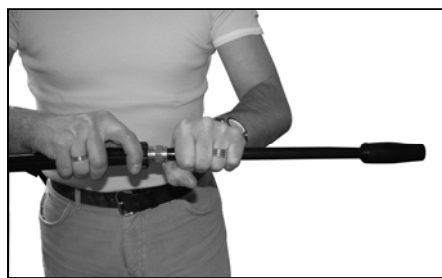
## 9. Szerelés

- **PN csővel összekötés:**



Csatlakoztassa a PN csövet egy villáskulcs segítségével (SW 17) a PN pisztoly csatlakozásához.

- **Szögletfúvóka/koszmaró csatlakoztatása:**



A koszmaró illetve a szögletfúvóka használatához csavarja azt a PN pisztolyhoz.

### Szögletfúvóka:



A szögletfúvóka forgatásával a kívánt sugárat be lehet állítani.

- **PN cső csatlakoztatása:**



Csatlakoztassa a PN csövet az anyacsavar lefedőjével a felszívócsonkhoz.



- **Habinjektro csatlakoztatása:**



Habinjektort (bajonettcsatlakozó) adapter segítségével csatlakoztassa a PN pisztolyhoz

- **Vízcsatlakozás:**



Kösse össze a vízcsatlakozócsövet a vízbemeneteli nyílással.

- **Üzemképes:**



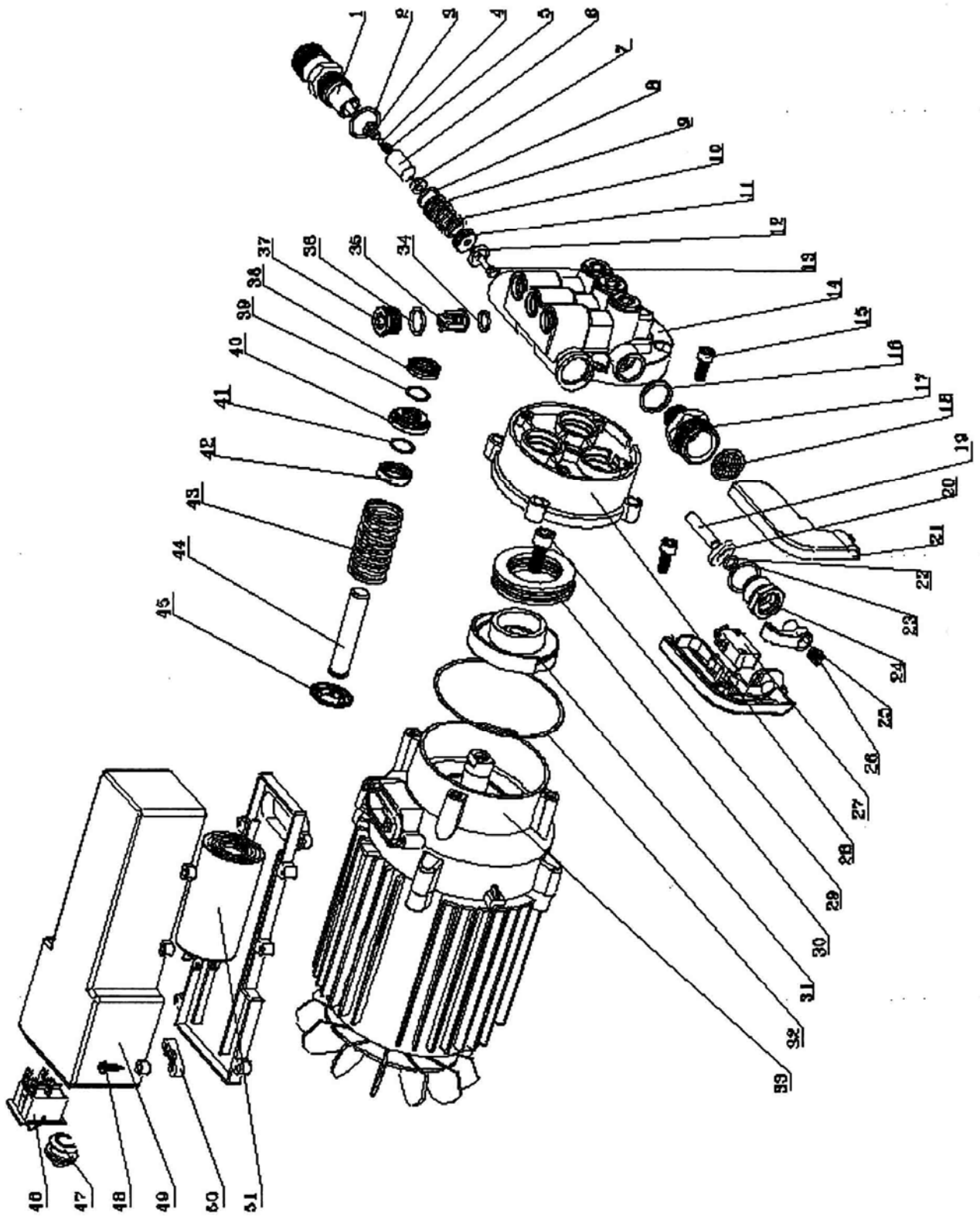
A mosó most üzemképes, kapcsolja be a magasnyomást a ki-be kapcsolóval.

- Most csatlakoztassa a mosót egy 230 Volt/50 Hz áramforráshoz.
- Amint minden részt csatlakoztatott, nyissa ki a vizet.
- A ki-be kapcsolóval (11) indítsa el a gépet.
- **A gép most üzemképes.**

## 10. Alkatrészlista # 86007

Alkatrész szám			Megnevezés	Mennyiség	Alkatrész szám			Megnevezés	Mennyiség
Cikkszám	Ver.-sz.	Pos.-sz.			Cikkszám	Ver.-sz.	Pos.-sz.		
86007	01	001	Vízbemeneteli csatlakozó	1	86007	01	032	O-gyűrű 88x2,4 mm	1
86007	01	002	O- gyűrű 22x2,4 mm	1	86007	01	033	Motor	1
86007	01	003	Szelepcsavarozás	1	86007	01	034	O-gyűrű 14x1,9 mm	1
86007	01	004	Szelepgolyó	1	86007	01	035	Szelep	6
86007	01	005	Rugó 0,8x4,8x6,5x10 mm	1	86007	01	036	O- gyűrű16x1,9 mm	6
86007	01	006	Szelepbetét	1	86007	01	037	Záródugó	6
86007	01	007	Szelepyűrű	1	86007	01	038	Nutgyűrű	6
86007	01	008	O- gyűrű16x2,4 mm	1	86007	01	039	O-gyűrű 24x1,9 mm	3
86007	01	009	Szelepdugattyú	1	86007	01	040	Radiális tömítőgyűrű	3
86007	01	010	Rugó 2x14,5x5x26 mm	1	86007	01	041	O-gyűrű 16x1,9 mm	3
86007	01	011	Visszaütőszelep	1	86007	01	042	Olajlehúzógyűrű 22x12x5	3
86007	01	012	O- gyűrű15x2,4 mm	1	86007	01	043	Nyomórugó	3
86007	01	013	Szelepkövető	1	86007	01	044	Tolórúd 3CR 13	3
86007	01	014	Pumpafej	1	86007	01	045	Vezetőlemez	3
86007	01	015	Imbuszcsavar M6X15 mm	8	86007	01	046	Ki-be kapcsoló	1
86007	01	016	O-gyűrű18X2,4 mm	1	86007	01	047	PG csavarozás	1
86007	01	017	Csavarozás	1	86007	01	048	Csavar	6
86007	01	018	Filter	1	86007	01	049	Lefedés	1
86007	01	019	Lekapcsolás kiváltó	1	86007	01	050	Kábelerősítés	1
86007	01	020	Rugózat	1	86007	01	051	Kondenzátor	1
86007	01	021	Nyomáskapcsoló	1					
86007	01	022	O- gyűrű10x1,9 mm	1					
86007	01	023	O- gyűrű24x2,6 mm	1					
86007	01	024	Anyá	1					
86007	01	025	Rugóstift	1					
86007	01	026	Rugó 1x7,8x9x19	1					
86007	01	027	Microkapcsoló	1					
86007	01	028	Pumpatest	1					
86007	01	029	Imbuszcsavar M8x2,4 mm	1					
86007	01	030	Tengelycsapágy	1					
86007	01	031	Csapágyfedél	1					

11. Robbantott rajz # 86007



# EG-Konformitätserklärung

## EC Declaration of Conformity

Hiermit erklären wir,  
*Ezennel kijelentjük,*

Güde GmbH & Co. KG, Birkichstraße 6,  
74549 Wolpertshausen, Germany, [www.guede.com](http://www.guede.com)

**Dass das nachfolgend bezeichnete Gerät aufgrund seiner Konzipierung und Bauart sowie in der von uns in Verkehr gebrachten Ausführung den einschlägigen, grundlegenden Sicherheits- und Gesundheitsanforderungen der EG-Richtlinien entspricht.**

*hogy a lentiekben megjelölt gépipari termék, koncepciója és konstrukciója, az általunk forgalomba kerülő kivitelezésben, megfelel a vonatkozó biztonsági és higiéniai EU-s szabályzatok alapkövetelményeinek.*

**Bei einer nicht mit uns abgestimmten Änderung des Gerätes verliert diese Erklärung ihre Gültigkeit.**

*A gépen, tudtunk és hozzájárulásunk hiányában végzett módosítások a jelen nyilatkozat hatályvesztését eredményezzi.*

**Bezeichnung der Geräte:**  
*A gép megnevezése:*

- Hochdruckreiniger HPC 140 plus

**Artikel-Nr.:**  
*Termékszám:*

- 86007

**Einschlägige EG-Richtlinien:**  
*Alkalmazott EU előírások:*

- Maschinenrichtlinie 89/292/EWG  
- EG-Richtlinie Elektromagnetische Verträglichkeit 89/336/EWG mit Änderungen

**Angewandte harmonisierte Normen:**  
*Felhasznált harmonizációs szabványok:*

- EN 89/392  
- EN 60201-1  
- CEI 110-8 IEC 801  
- EN 292-2  
- prEN 1050  
- prEN 614-1

**Ort/Hely :**  
**Datum/Herstellerunterschrift:**  
*Dátum/Gyártó aláírása*

Wolpertshausen  
19.05.05



**Angaben zum Unterzeichner:**  
*Az aláíró személy adatai*

Hr. Arnold, Geschäftsführer