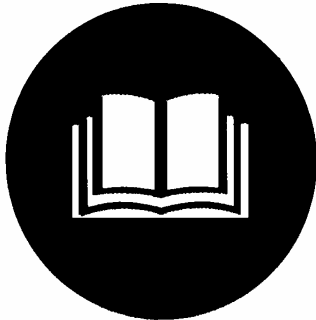
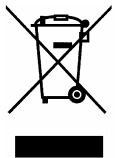




# GH 2500 Silent



- D GB F DK
- CZ SK NL I
- NOR S



# 94043

**Güde GmbH & Co. KG**  
Birkichstraße 6  
D-74549 Wolpertshausen

[www.guede.com](http://www.guede.com)

**Güde Scandinavia A/S**  
Engelsholmvej 33  
DK-8900 Randers

[www.guede.com](http://www.guede.com)

**GÜDE Czech s.r.o.**  
Poèernická 120  
CZ-36017 Kalovy Vary

[www.guede.com](http://www.guede.com)

**GÜDE Slovakia s.r.o**  
Podtúreň-Roveň 208  
SK-033 01 Liptovský Hrádok

[www.guede.com](http://www.guede.com)

## Tartalom

Jelzés	Fejezet	Oldal
1	Biztonsági utasítások.....	2
2	Műszaki adatok.....	3
3	Villamosgép kezelésére vonatkozó biztonsági utasítások.....	4
5	Használati utasítás.....	4
6	Tisztítás és üzemzavar eltávolítás.....	5
7	Pótalkatrészek.....	6
8	Egyes alkatrészek tervrajza.....	7
9	EU azonossági nyilatkozat.....	8

## 1. Figyelmeztetés

**VIGYÁZZ:** Az aprítógép szerelése és üzembehelyezése előtt figyelmesen tanulmányozza át az alábbi használati utasítást. Azoknak a személyeknek, akik nem ismerkedtek meg alaptengelyen a használati utasítással, nem szabad az aprítógéppel dolgozniuk. A használati utasítást tartsák olyan helyen, hogy szükség esetén mindig kéznél legyen.

1. A géppel dolgozó személy felelős a közelben lévő személyek biztonságáért.
2. Gyerekek és háziállatok a működésben lévő aprítógéptől csak biztonságos távolságban tartózkodhatnak (minimálisan 6 méter)
3. Munka közben viseljen biztonságos munkakesztyűt, csúszásmentes talpú munkacipőt, védőszemüveget és hosszú nadrágot.
4. Ha az aprítógépet poros környezetben használja, viseljen respirátort.
5. Ügyeljen arra, hogy munka közben keze, lába, haja, vagy ruhája ne kerüljön a gép forgó részei és nyílásai közelébe.
6. Nem alkalmas bő öltözetek és ékszerek viselete, melyeket a gép forgó részei behúzhatnak.
7. Az aprítógép üzembe helyezése előtt bizonyosodjon meg arról, helyesen van-e összeszerelve.
8. Az aprítógépet nem szabad nedves környezetben, vagy esőben használni.
9. Az aprítógépet tartsa száraz és biztonságos helyen, elzárva gyerekek elől.
10. Rendszeresen ellenőrizze a fő vezetőkábelt, a hibás kábelt cseréltesse ki szakemberrel.
11. A fogókat és a fogantyúkat tartsa tiszta és száraz állapotban.
12. Az aprítógép bekapcsolása előtt bizonyosodjon meg arról, hogy a felületén lévő anyacsavarok, csapszegek csavarok be vannak-e csavarozva és be vannak-e biztosítva.
13. Az aprítógépet nem szabad oldalra fektetett helyzetben működtetni, kizárólag felállított állapotban lévő működésre volt tervezve.
14. Nem szabad a géppel tűzveszélyes anyagokat vágni, mint pl. cigarettavégek, vagy grillezésre való szén.
15. Nem szabad a géppel gyúlékony, mérgező, vagy robbanó anyagokat vágni.
16. Nem szabad a géppel nedves leveleket/ törmeléket vágni.
17. Munka közben viseljen védőszemüveget.

## 2. Műszaki adatok

Csatlakozás:	230 V/50 Hz
Motorteljesítmény P1:	max. 2500 W
Tömeg:	cca 26 kg
Zajsztint:	86 dB(A)
Méretetek:	580 x 335 x 625 mm

## 3. Villamosgép kezelésére vonatkozó biztonsági utasítások

**VIGYÁZZ:** Mielőtt az aprítógépet bekapcsolja az áramkörbe, figyelmesen tanulmányozza át az alábbi utasításokat.

Mielőtt az aprítógépet bekapcsolja az áramkörbe, győződjön meg arról, hogy az áramkör feszültsége megegyezik-e a gép címkéjén feltüntetett feszültséggel. Az aprítógép 230V-os teljesítményre dimenzált. A gép megrongálódik, ha más feszültségű áramkörbe lesz bekapcsolva. A gépet nem szabad kitenni eső, vagy nedvesség hatásának. A gépet kizárólag hibaáram elleni védőkapcsolóval szabad üzemeltetni, 30 mA kikapcsoló árammal. .



A jelzés azt jelenti, hogy az aprítógép kétszeres izolációval van ellátva, földelés nem szükséges.



**Figyelmeztetés:** Az aprítógéppel kizárólag azok a személyek dolgozhatnak, akik figyelmesen áttanulmányozták és megértették a biztonsági utasítást. Ügyeljen a közelben lévő személyek biztonságára.



**Figyelmeztetés:** Tanulmányozza át a biztonsági és a használati utasítást, s tartsa olyan helyen, hogy mindig kéznél legyen.



**Figyelmeztetés:** Munka közben viseljen védőszemüveget és fülvédőt.



**Figyelmeztetés:** A aprítógépet nem szabad nedves környezetben, vagy esőben használni.



**Figyelmeztetés:** Szabályozási munkák, üzemzavar eltávolítása, tisztítás és karbantartás előtt kapcsolja ki a gépet az áramkörből.

## 4. Szerelés

**VIGYÁZZ:** Az aprítógéppel való biztonságos és hatásos manipuláció feltétele az, hogy a gép helyesen legyen összeszerelve. Tartsa be az alábbi szerelési utasításokat.

### 1. Alvászserelés

Helyezze a gépet a töltő tölcsérre.

Most az alvázat tolja be az ábra szerint a gépen lévő feszítő csavarokba, s a csavarokat húzza be. Szerelje fel a kerék tengelyét és a kereket az alvázra. Használja a szállítmánnyal forgalmazott csavarokat és anyacsavarokat.

## 5. Használati utasítás

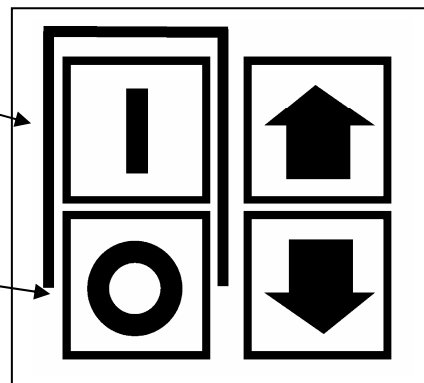
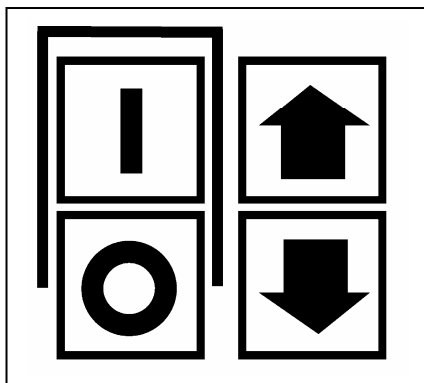
**VIGYÁZZ :** Tanulmányozza át a biztonsági utasításokat, mielőtt a gépet az áramkörbe bekapcsolja, s üzembe helyezi. Minden, a gépen végzendő munka előtt, beállítás, vagy bedugulás esetén, kapcsolja ki a dugvillát az áramkörből.

**VIGYÁZZ:** Ha a gép működés közben eldugul, azonnal kapcsolja ki az áramkörből. Kizárólag ez után folytathatja a hiba eltávolítását.

### 1. Bekapcsolás/kikapcsolás

A aprítógép bekapcsolásához, kérem, nyomja le ezt a gombot. Vigyázzon, hogy a gépben a vágás kezdetén **NE LEGYEN** vágott anyag

Munka végeztével, vagy zavar esetén, kérem, nyomja le ezt a gombot.



A vágóberendezés előre és ellenmozgású, az előre mozgás vágásnál használatos, az ellenmozgás eldugulás, vagy zavar esetén. Ha a zavar nem lesz eltávolítva az ellenmozgás nyomógombjával, a gépet **AZONNAL** kapcsolja ki!

A vágott anyag nagyságát a beállítócsavar (5 oldal, 1.ábra) segítségével lehet regulálni.

## 6. Üzemzavar eltávolítása

**VIGYÁZZ:** A zavar megállapítása előtt az aprítógépet kapcsolja ki az áramkörből.

Ha a aprítógépen zavart észlel, kapcsolja át az ellenmozgásra.



1. abra

Beállítócsavar a vágandó anyag nagysága regulációjához.

Többnyire a zavart az ellenmozgás bekapcsolásával el lehet távolítani.

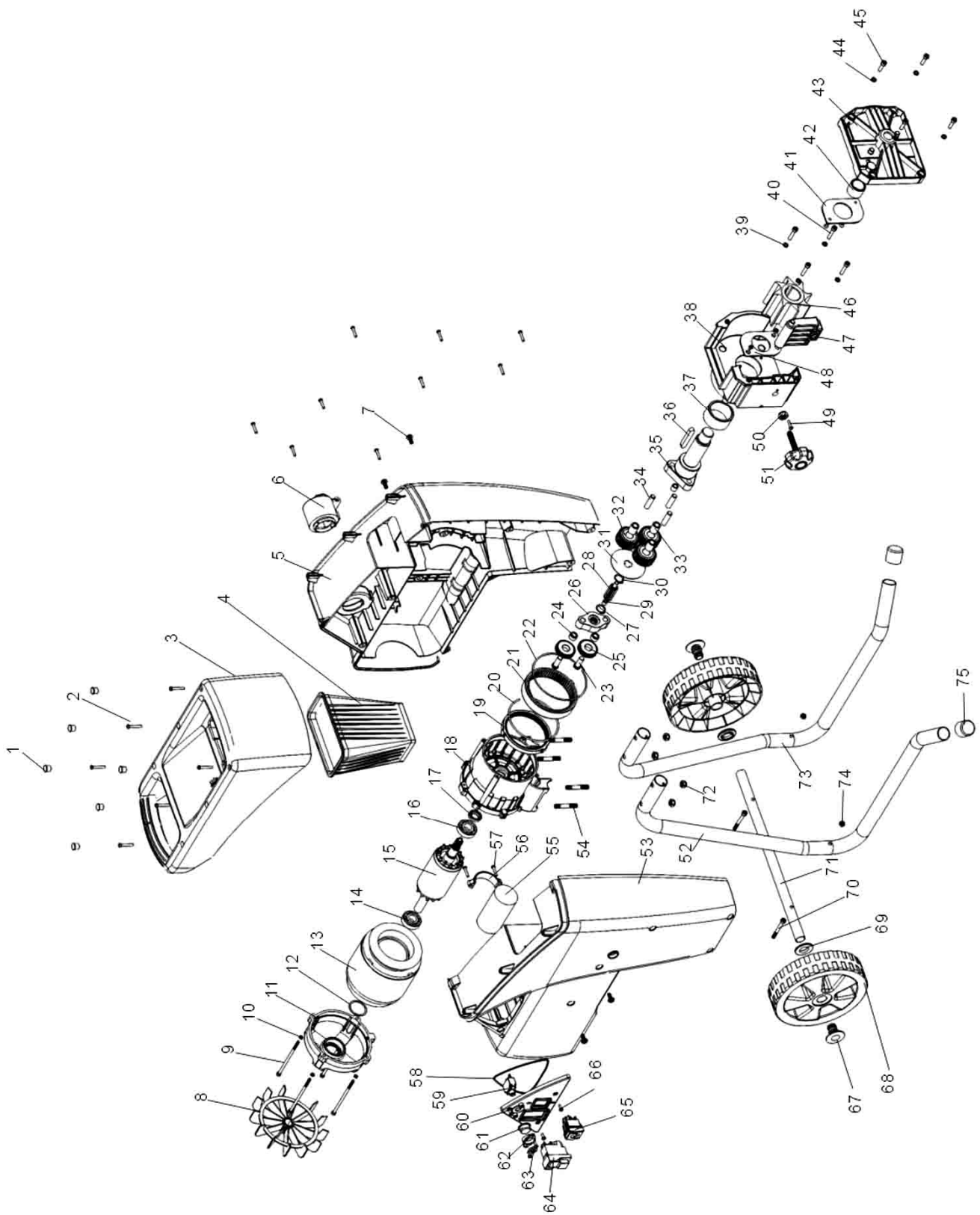
Az esetekben, ha a vágó berendezésen hibát észlel, mely nem szakszerű manipuláció, nem megfelelő anyag, vagy túlságos erős vágott anyag eredménye, forduljon, kérem, speciális autorizált forgalmazóhoz, vagy szervízhez.

**VIGYÁZZ:** Tisztítás, vagy karbantartás előtt az aprítógépet mindig kapcsolja ki.

Hogy be legyen biztosítva a gép lehető legnagyobb teljesítménye, s biztonsága, állandóan tiszta állapotban kell tartani.

<b>7. Pótalkatrészek</b>
--------------------------

Pótalkatrész száma			Jelölés	Mennyiség	Pótalkatrész száma			Jelölés	Mennyiség
Gyárt. szám	Tipus szám	Sorrend			Gyárt. szám	Tipus szám	Sorrend		
94043	01	001	O-gyűrű		94043	01	038	Hengertest	
94043	01	002	Csavar		94043	01	039	Alátét	
94043	01	003	Tölcsértest		94043	01	040	Csavar	
94043	01	004	Tölcsér		94043	01	041	Tömítő Alátét	
94043	01	005	A test bal része		94043	01	042	Burkolat tengely	
94043	01	006	A csatlakozó burkolata		94043	01	043	Testburkolat	
94043	01	007	Csavar		94043	01	044	Tömítés	
94043	01	008	Szellőztető kereke		94043	01	045	Csavar	
94043	01	009	Csavar		94043	01	046	Vágóhenger	
94043	01	010	Alátét		94043	01	047	Reteselő berendezés	
94043	01	011	Testburkolat		94043	01	048	Alátét	
94043	01	012	Rugalmas alátét		94043	01	049	Csavar	
94043	01	013	Sator		94043	01	050	Anyacsavar	
94043	01	014	Golyócsapágy		94043	01	051	Csavar	
94043	01	015	Rotor		94043	01	052	Bal alvázára	
94043	01	016	Golyócsapágy		94043	01	053	A test jobboldali része	
94043	01	017	Tömítő alátét		94043	01	054	Csavarmenetes csapszeg	
94043	01	018	Hajtóműszekrény		94043	01	055	Kondenzátor	
94043	01	019	Első kerék belső fogazattal		94043	01	056	Tartó szorítókapocs	
94043	01	020	Rugalmas gyűrű		94043	01	057	Csavar	
94043	01	021	Második kerék s belső fogazattal		94043	01	058	Tömítő gyűrű	
94043	01	022	Tömítés		94043	01	059	Túlterhelés elleni védelem	
94043	01	023	Csapágycsap		94043	01	060	Kapcsolódeszka	
94043	01	024	Csapágyburok		94043	01	061	Tömítő mandzsetta	
94043	01	025	Első bolygókerék		94043	01	062	Rám	
94043	01	026	Bolygókeréktartó		94043	01	063	Csavar	
94043	01	027	Seeger biztosíték		94043	01	064	Fő kapcsoló	
94043	01	028	Tengely		94043	01	065	Átkapcsoló	
94043	01	029	Tengelyburok		94043	01	066	Csavar	
94043	01	030	Seeger biztosíték		94043	01	067	Burkolat	
94043	01	031	Tömítés		94043	01	068	Kerék	
94043	01	032	Második bolygókerék		94043	01	069	Műanyag alátét	
94043	01	033	Burkolat tengely		94043	01	070	Csavar	
94043	01	034	Tengely		94043	01	071	Tengely kerék	
94043	01	035	Hengertengely		94043	01	072	Anyacsavar	
94043	01	036	Visszacsapásgátló rugó		94043	01	073	Jobb alváz	
94043	01	037	Burkolat tengely		94043	01	074	Anyacsavar	

**8. Egyes alkatrészek tervrajza**



*P. Wm.*

---