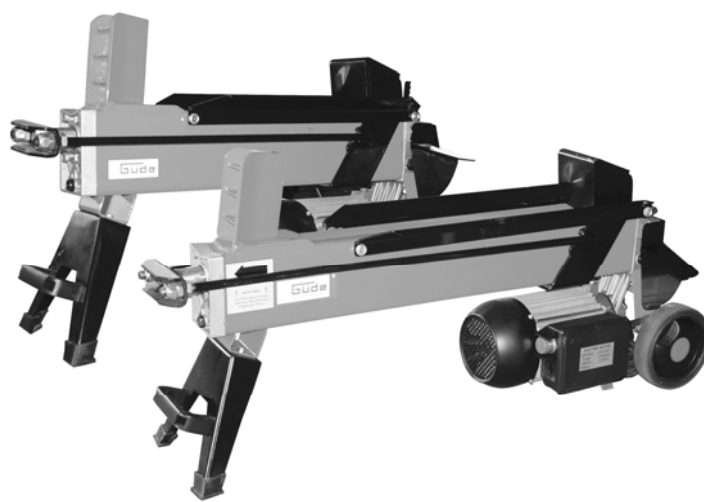
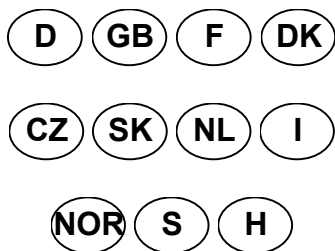
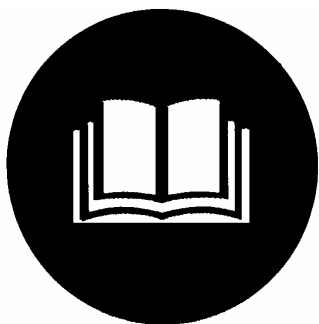




W 370/4 T
W 520/4 T



94698
94701

Güde GmbH & Co. KG
Birkichstraße 6
D-74549 Wolpertshausen
www.guede.com

Güde Scandinavia A/S
Engelsholmvej 33
DK-8900 Randers
www.guede.com

UNICORE nářadí s.r.o.
P.O.Box 8
Pořemická 120
CZ-360 05 Karlovy Vary
www.unicore.cz

GÜDE Slovakia s.r.o
Podtúreň-Roveň 208
SK-033 01 Liptovský Hrádok
www.guede.com

Tartalom

Fejezet	Elnevezés	Oldal
1.	A gép leírása, gyártási sz. # 94698/94701	2
2.	A veszélytáblák magyarázata.....	3
3.	Műszaki adatok –94698/94701. számú gyártmány.....	3
4.	A tönk méretei	3
5.	Ajánlott olajtípus	4
6.	Biztonság.....	4
7.	Általános biztonsági utasítások.....	4
8.	Üzembe helyezés	5
9.	Világítás	5
10.	A tönkhasító használata	6
11.	Rendszeres karbantartás	6
12.	A hidraulikus olajcseréje.....	7
13.	Az olaj utántöltése	7
14.	A hasító kés élezése	7
15.	A gép üzemzavarai és eltávolításuk.....	7
16.	Az üzemzavarok diagnosztikája és eltávolítási módja	8
17.	Zúzás és likvidáció	8
18.	Szavatosság	8
19.	Alkatrészek # 94698/94701	9
20.	Az alkatrészek tervrajza # 94705	11

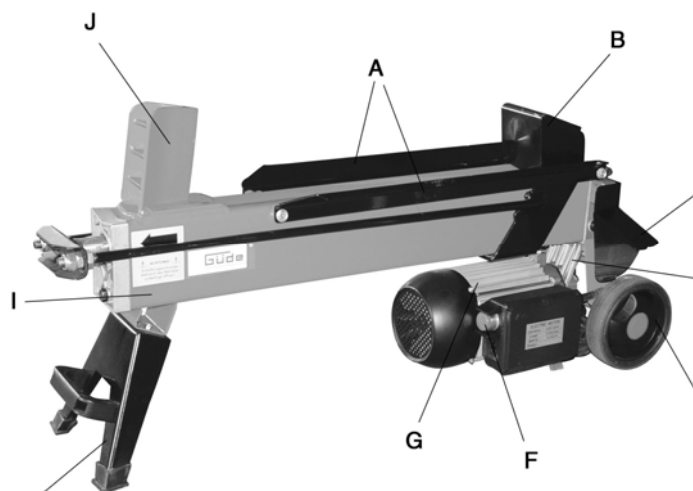
Bevezetés

A tönkhasítóink a legaktuálisabb európai biztonsági normák, elsősorban az EN 609, követelése szerint vannak tervezve és konstruálva. Az üzemeltető kötelessége a munkásokat szakszerűen kioktatni. A gyártó nem felelős azokért a személyi sérülésekért és tárgyi károkért, melyek ez előírás elmulasztása, a gép nem szakszerű használata, a gyári utasítási címkék eltávolítása, a védelmi és biztonsági utasítások elkallódása, esetleg más veszélyes áthágás eredményeként keletkeznek. A gép módosítását kizárólag ezzel megbízott szakemberek végezhetik. Ez a használati utasítás a gép integrált kelléke, melynek mindig elérhetőnek és kéznél kell lennie.

1. A gép leírása, gyártási sz. # 94698/94701

Ezt a házi hordozható elektromos-hidraulikus hajtással működő tönkhasító gépet munkaasztalon kell használni. (lásd. 10. fejezet). Az 1. ábrán a gép különféle alkatrészei vannak feltüntetve.

- A A tönk támasztóberendezése
- B Tolóasztal
- C Vezérlőkar
- D Kerekek és alváz
- E Olajszivattyú
- F Motorhajtó gomb
- G Motor
- H Láb
- I Állvány
- J Hasító kés



2. A veszélytáblák magyarázata

A gépen, a normák előírása szerint, veszélyre való figyelmeztetések vannak elhelyezve, hogy a –t ennek megfelelően kezeljék. Olvassák el, kérem, figyelmesen ezeknek a veszjelzőknek a jelentését (magyarázat)!



A gép használata előtt figyelmesen olvassa el a használati utasítást!!



Védje lábát a leeső tönkök ellen zárt cipő viselésével!!



Kezét a szilánkok ellen védje megfelelő kesztyű viselésével!!



A repkedő forgácsok elleni védelemként viseljen védőszemüveget és védőálarcot!!



A védő és biztonsági berendezést nem szabad eltávolítani!!



A munkahelyen tilos idegen személyeknek tartózkodni. Személyek és állatok nem tartózkodhatnak a géphez 5 m-nél közelebb!!



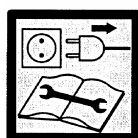
A használt olajt az érvényes helyi törvények szerint kell megsemmisíteni, soha nem szabad a természetes környezetbe jutnia!!



Vigyázat a vágási sebekre : akés mozgása alatt a kezét tartsa távol!!



Figyelmeztetés: a késbe akadt tönköt soha ne próbálja kézzel eltávolítani!!



Figyelmeztetés: karbantartás előtt húzza ki a konektorból a dugvillát!!



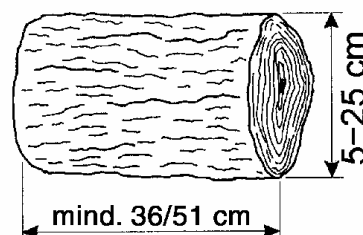
Figyelmeztetés: feszültség a címkén lévő adatok szerint !!

3. Műszaki adatok –94698/94701. számú gyártmány

Model	370/4 T # 94698	520/4 T # 94701
A motor teljesítménye	1,5 kW (P1)	1,5 kW (P1)
Áramszükséglet:	230 V/50 Hz	230 V/50 Hz
Max. hasítónyomás:	4 Tonnen	4 Tonnen
Max. hasítóloket:	320 mm	370 mm
A tönk max. Ø :	250 mm	250 mm
A tönk max hossza:	370 mm	520 mm

4. A tönk méretei

A tönk méreteit példán magyarázzuk meg. A kis méretű tönköt is nehéz vágni, ha görcsös. Vigyázz: Ha a tönköt nem lehet azonnal felválni, nagyon fontos, hogy hasítónyomás ne tartson sokáig, ami a nyomás alatt lévő olaj felmelegedéséhez és ennek következményeként a szivattyú megrongálódásához vezet.



5. Ajánlott olajtípus

A hidraulikus hengerbe az alábbi olajtípust ajánljuk:

HLP 46; Güde gyártási szám: 42004

Vagy hasonló viszkozitású hidraulikus olajat (46).

6. Biztonság

Nagyon figyelmesen olvassák el ezt a fejezetet. A gép működése közben előállhat veszélyes helyzetek és a gép használati utasításának pontos ismerete nélkülözhetetlen a személyek, állatok megsebesülésének és tárgyak megkárosodásának a megelőzéséhez. **Vigyázz:** A gép kizárólag olyan tönkök hasítására szolgál, melyek méretei az ajánlott adatoknak megfelelnek. Mindenféle más használat szaktalannak és megfelelőtlennek minősíthető. A a gyártó nem felel a személyeken, állatokon, vagy dolgokon keletkezett károkért, melyek a gép utasítással nem megegyező használatával keletkeztek.

Az használatnak az előírt munkaterületen kell tartózkodnia, miközben az irányító berendezést működtetéséhez mindkét kezét használnia kell. Semmi esetben nem szabad más szisztémákat alkalmaznia. Idegen személyek, állatok nem tartózkodhatnak 5 m-nél közelebb a géphez a gép működése közben. A fahasítót kizárólag 60 – 75 cm. magas munkaasztalon kell használni. Megfelelő munkaasztalt Güde 94703 szám alatt lehet megrendelni.

A tönkhasítót kizárólag előírások szerint felszerelt védőberendezésekkel szabad használni. Ez előírások megszegése komoly személyi és tárgyi károsodáshoz, s maga a gép megrongálódásához vezethet.

7. Általános biztonsági utasítások

- **A géppel csak egy személy dolgozhat**
- A tönkhasítót senki sem használhatja a használati utasítás elolvasása és a gép megfelelő és biztonságos használatát illető előírások megismerése nélkül.
- A gépkezelő személy nem lehet 18 éven aluli. 16 évet betöltött segédek a gépen csak felügyelet alatt dolgozhatnak.
- Ne viseljen bő, vagy gombbal ellátott öltözetet, mely a gép forgó részébe beleakadhat.
- A tönkhasító bekapcsolt motorral nem szállítható.
- A tönkhasítót helyezze 60 – 75 cm. magasságú egyenes munkaasztalra, melyen semmiféle más tárgyak nem lehetnek.
- Tilos a géppel a padlón dolgozni. Forgácsveszély miatt tartózkodjon a hasítókéstől megfelelő távolságban.
- Ellenőrizze, el volt-e távolítva a tőkéből minden vasdarab, melyek hasítás közben elrepülhetnek és megrongálhatják a gépet. A fatörzsek távolabbi végét derékszög alakban kell levágni. A görcsöket teljesen el kell távolítani.
- Nem szabad olyan tőkékethasítani, melyek nem felelnek meg az adott méreteknak (4. fejezet). Ez balesethez és a gép károsodásához vezethet.
- A fát a rostok irányában kell hasítani. A tönköt soha ne helyezze keresztben a hasítóra, s e helyzetben ne hasítson. Ez balesethez és a gép károsodásához vezethet.
- Semmi esetben nem szabad egyszerre két törzset hasítani. Az egyik elvetődhet és megsebesítheti a gép kezelőjét!
- Ha a tönk a késről csúszik, húzza vissza a törzs tartóberendezését és a tönköt fordítsa meg 180°-kal.
- Ne érintse meg a hasítás közben keletkezett hézagokat és repedéseket, mert ezek ismételtlen váratlanul becsukódhatnak és becsíphetik, vagy leszakíthatják az ujjait.

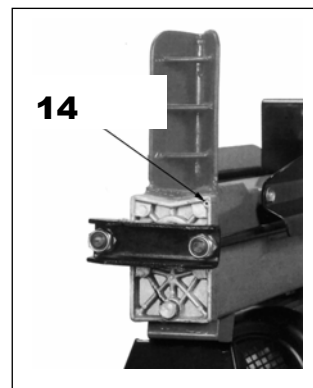
- A tönkhasítót pl. hengerhez való nyomás, vagy kemény tönk hasításakor ne terheljük meg tovább, mint 10 - 15 szekund. Az olaj nyomás alatti gyors felmelegedéséhez, s a gép ezt követő megrongálódásához vezethet. Ajánlatos a tönköt 180°-kal megfordítani, s ebben a helyzetben megpróbálni széthasítani. Ha így sem sikerül a tönköt széthasítani, likvidálja a tönköt, ne dolgozzon tovább vele, nehogy megrongálja a gépet.
- A kést ne nyomja a tönk ellen – lásd. ábra. A kés eltörhet, vagy a tartó megrongálódhat. A tönköt tegye a vezetőberendezésre.
- Se a működésben levő, se az áramkörbe kapcsolt gépet ne hagyja őrizetlenül. Ha elmegy a gép közeléből, kapcsolja ki az áramkörből, hogy meggátolja startolását.
- A tönkhasítót semmi esetben se használja ittas állapotban, kábítószeres, vagy gyógyszer hatása alatt, se fáradtság estén!
- A gépet nem szabad használni olyan környezetben, ahol robbanásveszély áll fenn (természeti gázok, benzinpára, vagy tűzveszélyes párák).
- Ellenőrizze, hogy az áramkör paraméterei megfelelően vannak-e dimenzálva és védve: Teljesítmény – feszültség, frekvenció (az adatokat hasonlítsa össze a gépcímke adataival); fontos a földelés és a normákkal előírt, előkapcsolt feszültségváltó megfelelő földelése.
- Használjanak 2,5 mm² átmérőjű villamosvezetékot.
- Soha ne használjanak fedetlen és hibásan izolált csatlakozókat. A csatlakozók minden esetben védett, s a kinti munkának is megfelelő anyagból legyenek. Maximálisan 10m-es hosszabító kábelt használjanak, túlságosan hosszú, nem megfelelő átmérőjű kábel a feszültség kiesését idézheti elő, s így a motor nem dolgozhat teljes teljesítményre.
- A motor kapcsolótestét nem szabad kinyitni. Szükség esetén forduljon villanszerelőhöz.
- Se a gépnek, se a kábelnek nem szabad vízzel kapcsolatba kerülnie.
- A tönköt soha nem szabad a kábelnél fogva mozgatni, húzni. A kábelt ne rántsa ki a konektorból, tartsa távol a hőforrástól, olajoktól és éles tárgyaktól.
- A bekapcsolt, vagy működő gépet soha nem szabad felügyelet nélkül hagyni. A gépet használaton kívül, pl. karbantartás, a csatlakozók cseréje és áthelyezéskor kapcsolja ki az áramkörből.

8. Üzembe helyezés

A gépet nem szabad használni olyan állapotban, mely ellentétben áll rendeltetésével, vagy karbantartásra van szükség. A gép használata előtt ismerkedjen meg a tönkhasító irányító és biztonsági berendezéseivel, s azok funkciójával.

A géphez csak a nem megfelelő áram (FI) elleni védőkapcsolóval ellátott csatlakozót használjon. Alacsony hőmérsékleten hagyja a gépet szabadfutásban addig felmelegedni, míg az olaj is felmelegszik. (esetleg néhányszor ismétlje az üres járatot).

A gép hátsó részén légtelenítő csavar (14) van. A tönkhasítót használatakor lazítsa meg ezt a csavart kb. 4 fordulatra. A gép szállításakor a csavart be kell csavarni, hogy az olaj ne folyjon ki.



A motor, vagy a villamosberendezés rendeltetésével ellentétben álló túlterhelésének eredménye az olvadó biztosítékok kiégése, vagy a nem megfelelő áram elleni védőkapcsoló (FI) reakciója: ez esetben elektro szakember segítségét kell kérni.

9. Világítás

A gép összes alkatrészének működés és karbantartás, vagy szabályozás közben elegendő mértékben megvilágítottak kell lennie.

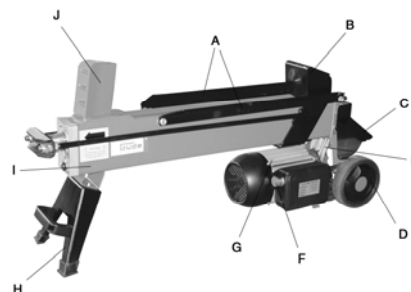
10.A tönkhasító használata

- A tönkhasítót 60 – 75 cm magas felületen kell használni (munkaasztal stül Güde # 94703).
- A tönkhasítót kapcsolja be az áramkörbe.
- Vigyázzon, hogy a töltő kábel ne vezessen teleszkópikus tartón keresztül, vagy a hasító kés közelében; szintén kerüljék el azokat a helyeket, ahol rongálódási, vagy elszakadási veszély fenyeget.
- A tönköt helyezze a tartóra, a vezetőberendezések segítenek a tönköt a kés közepén megtartani. Ha a tönk nem pontosan, esetleg nem szorosan illeszkedik a felszínhez, meg kell fordítani.
- Bal kézzel teljesen nyomja be a villanymotor (F) vezérgombját, s egyidejűleg jobb kézzel működtesse a vezérkart (C) . A tolóasztal (B) előre mozog, s a tönköt a hasító késen keresztül tolja.

Vigyázz: Ha a gomb nincs teljesen benyomva a kapcsolókontakt tönkremerhet.

Vigyázz: A kapcsoló gombot mindig teljesen be kell nyomni!

- Ha a tönk nincs rögtön szétvágva, ne tartsa nyomva a hengert. A tönkoltót húzza vissza és próbálja meg újra. Kis tönköt is nehéz széthasítani, ha görcsös és rostos. A rendszeres rostú fából nem nehéz nagyobb átméretű tőkét hasítani. Ha a fa nagyon kemény, a tönköt el kell különíteni gépi megdolgozásra, hogy tönkhasító ne rongálódjon meg.
- A munkamenetet felvágott, rövidebb fadarabokkal ismétlje meg.
- A munka befejezése után a tönkhasítót ki kell kapcsolni az áramkörből, tehát kihúzni a dugvillát a konektorból. Soha nem szabad húzni a kábelnél fogva.



Vigyázz: Munka közben a gép fém részei hidegek. Néhány órás munka után a szivattyú erősen bemelegedhet. Ez az állapot nem veszélyes a gépre, mely a lehülés után újra dolgozhat. Nagyon fontos, hogy nagyon nagy, vagy kemény tönkök hasítása alatt a szivattyú olaja ne melegedjen túl.

11. Rendszeres karbantartás

Ebben a fejezetben a tönkhasítóval kapcsolatos minden rendszeres karbantartási munka le van írva, melyet a kezelő személyzet köteleless elvégezni. Ajánljuk, hogy a karbantartási munkákat lelkiismeretesen végezzék el, hogy a gép teljesítmény, megbízhatóság és hosszú élettartalom szempontjából kiváló legyen.

A karbantartási munkák megkezdése előtt fontos a gépet leállítani, az elektromos tönkhasítót kikapcsolni az áramkörből.

Azokat a karbantartási munkákat is, melyek nincsenek ebben a mellékletben megemlítve, kizárólag szakembereknek kell elvégezniük, ugyanis olyan veszélyes helyzetek állhatnak elő, melyre a kezelő személyzet nincs felkészülve.

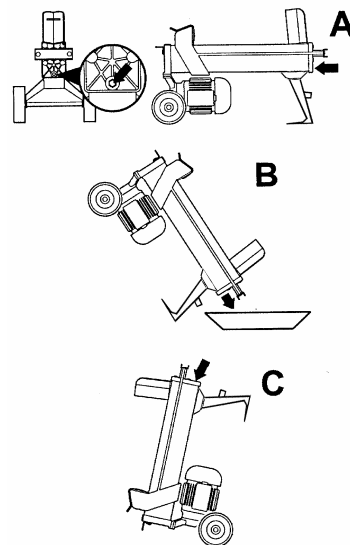
A tervezett karbantartást, vagy az alkatrészcsereket kizárólag szakemberek végezhetik.

A gyártó nem felel a személyek, állatok és tárgyak megkárosodásáért, mely ezeknek a szabályoknak elmulasztása eredményeként keletkeztek.

12. A hidraulikus olajcseréje

Az elhasznált olajat minden 400 munkaóra után ki kell cserélni friss, a 4. oldalon ajánlott olajra. Az olajat a következőképpen kell kicserélni:

- Bizonyosodjon meg, hogy a géptartó be van-e teljesen húzva.
- Távolítsa el a csavarmenetes elzárót (A ábra).
- A tönkhasító alá helyezzen kb. 4 l.-es olajgyűjtő kádát.
- A gépet döntse oldalra, s hagyja az olajat kifolyni(B ábra).
- A tönkhasítót döntse fordított irányba (3 ábra) és a nyíláson keresztül 2,6 l olajat öntsön bele (ajánlott olajtipusok – 4. oldal).
- Megtisztított olajmérő segítségével ellenőrizze az olaj állapotát; az olaj felszine az olajmérő két jelzése között kell, hogy legyen. Tisztítsa meg az elzárót és a csavart, majd újra óvatosan zárja be.



VIGYÁZZ!

A használt olajat a helyben érvényes törvények szerint kell likvidálni!

13. Az olaj utántöltése

Az olaj állapotát rendszeresen ellenőrizze; az olaj szintje az olajmérő két jelzése között kell, hogy legyen. Szükség esetén töltsse fel az ajánlott olajtipusokkal – lásd 4. oldal.

14. A hasító kés élezése

A hasító kést rendszeresen reszelővel élezze. Távolítsa el az esetleges éles éleket és a benyomódott részeket.

TIP:

A hasító kést rendszerint univerzális szerrel kenje. Megtakarítja a munkát, s néha lehetővé teszi a problématisztító hasítását is.

15. A gép üzemzavarai és eltávolításuk

A beakadt tönk felszabadítása

- A toló munkaasztalt teljes mértékben húzza vissza, közben kapcsolja be a vezetőberendezést.
- Az előzőleg levágott faéket és helyezze keresztben a beakadt tönk alá.
- Mozogjon a toló munkaasztallal úgy, hogy a faék teljesen benyomódjon a beakadt tönk alá.
- Ha nem sikerül a beakadt tönköt így kiszabadítani, használjon nagyobb faéket.
- Ez után a toló munkaasztallal addig mozogjon, míg a tönk fel nem szabadul.

VIGYÁZAT:

- A beakadt tönk kiszabadításakor harmadik személy semmiképpen sem segíthet.
- Soha ne próbálja, kérem, összetörni a beakadt tönköt szerszámok segítségével. A motortest megrepedését idézheti elő.
- Minden fent leírt eljárásnál be kell tartani a biztonsági utasításokat, melyeket a 4. oldalon lévő „Általános biztonsági előírások“ fejezet tartalmaz. A gyártó nem felel a károkért, melyek a gép nem szakszerű alkalmazásával, vagy a biztonsági utasítások elmulasztásával keletkeznek személyeken, állatokon és tárgyakon.

16. Az üzemzavarok diagnosztikája és eltávolítási módja

Az alábbi táblázatban le vannak írva azok a működési zavarok, melyek a tönkhasító használata alatt keletkezhetnek, továbbá ezeknek a zavaroknak az eltávolítási módja. A gyártó nem felel a személyi, ill. dolgok megkárosodása miatti reklamációkért, melyek laikusok beavatkozása miatt keletkeztek.

Üzemzavar	Ok	Odstranění
Nem hasítja szét a tönköt	<p>A tönk helytelen elhelyezése. Feleslegesen hosszú villanyvezeték. A tönk méretei nincsenek a megengedett határértékek között, vagy a fa a gép teljesítményéhez képest nagyon kemény.</p> <p>A kés nem vág.</p> <p>Nagyon hideg olaj</p> <p>Az olaj szivárgása</p> <p>Nagyon alacsony hidraulikus nyomás</p>	<p>A tönköt helyesen helyezték el. Használjon rövidebb kábelt. Redukálja a körülmetszést.</p> <p>Élezze meg a kést, ellenőrizze az éleket, élességet, vagy a bevágásokat, esetleg használjon köszörűt.</p> <p>Hagyja az olajat megmelegedni.</p> <p>Keresse meg a szivárgást, s próbálja betömni papírral, vagy fadarabbal. Információ az elárúsítónál.</p> <p>Információ az elárúsítónál.</p>
A dugattyúrúd menete nem folyamatos, vagy erősen vibrál.	A munkakörben levegő van jelen.	<p>Ellenőrizze az olaj állapotát, szükség esetén töltsé fel. Szükség esetén információ az elárúsítónál.</p>
Olajszivárgás a dugattyúrúdnál, vagy a belső részekben.	<p>Az olaj az olajtartályból szivárog.</p> <p>Elhasznált tömítés</p>	<p>Elmozdítás előtt ellenőrizze a légzáró csavar szilárdságát (obr. 5, strana 2).</p> <p>Információ az elárúsítónál.</p>

17. Zúzás és likvidáció

A gép zúzásánál be kell tartani az illetékes biztonsági normákat, hogy megakadályozzák a személyek, állatok, s tárgyak károsodását.

A gép minden része zúzását és likvidációját a helyi érvényes törvények szerint kell végezni.

A hidraulikus olajat mindig a törvényelírások szerint kell likvidálni, ugyanis az olaj jelenléte a természetben nagyon káros.

18. Szavatosság

Lásd. a mellékelt szavatossági okmány

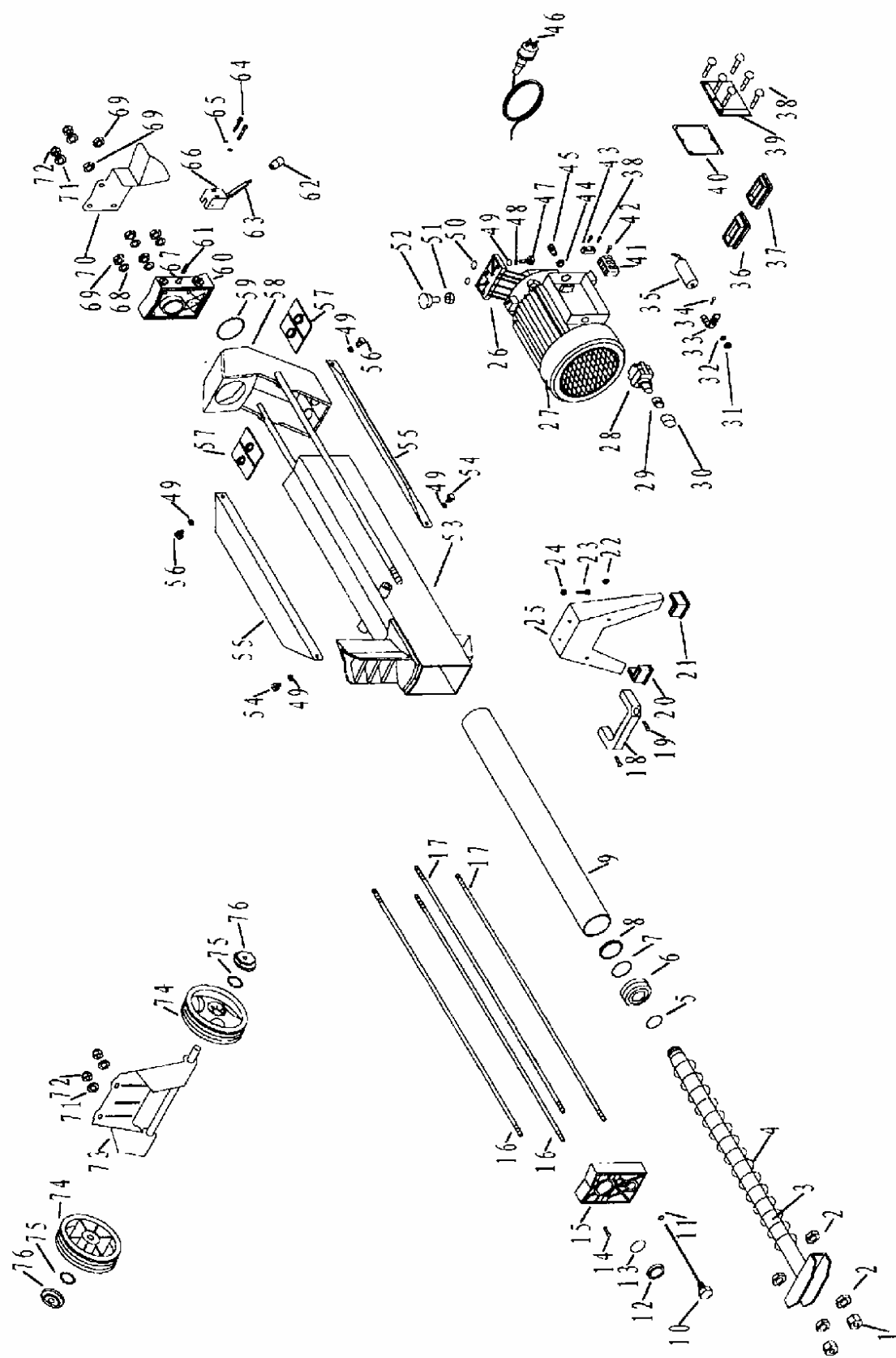
19. Alkatrészek # 94698/94701

Alkatr. száma			Elnevezés	Alkatr.száma			Elnevezés
Gyárt. szám	Vált. szám	Helyz. szám		Gyárt. szám	Vált. szám	Helyz. szám	
94689/94701	03	001	Anyacsavar M14	94698/94701	03	028	Kapcsoló alapzat
94698/94701	03	002	Lapos anyacsavar M14	94698/94701	03	029	Kapcsológomb
94698/94701	03	003	Dugattyúrúd	94698/94701	03	030	Kapcsolóburkolat
94698/94701	03	004	Rugó	94698/94701	03	031	Anyacsavar
94698/94701	03	005	O-kroužek	94698/94701	03	032	Alátét
94698/94701	03	006	Dugattyú	94698/94701	03	033	Sarokvas
94698/94701	03	007	O-gyűrű	94698/94701	03	034	Csavar
94698/94701	03	008	Dugattyú gyűrű	94698/94701	03	035	Kondenzátor
94698/94701	03	009	Hengerburkolat	94698/94701	03	036	Burkolat
94698/94701	03	010	Olajmérő	94698/94701	03	037	Burkolat
94698/94701	03	011	O- gyűrű	94698/94701	03	038	Csavar
94698/94701	03	012	Teflon tömítés	94698/94701	03	039	Burkolat
94698/94701	03	013	O- gyűrű	94698/94701	03	040	Tömítés
94698/94701	03	014	Légtelenítő csavar	94698/94701	03	041	Szorító
94698/94701	03	015	Hengervédő	94698/94701	03	042	Csavar
94698/94701	03	016	Feszítő csapszeg	94698/94701	03	043	Csavar
94698/94701	03	017	Feszítő csapszeg	94698/94701	03	044	Alátét
94698/94701	03	018	Fogantyú	94698/94701	03	045	Szorító elem
94698/94701	03	019	Csavar	94698/94701	03	046	Hálózati vezeték
94698/94701	03	020	Gumi láb	94698/94701	03	047	Csavar
94698/94701	03	021	Gumi láb	94698/94701	03	048	Alátét
94698/94701	03	022	Anyacsavar	94698/94701	03	049	Biztosítógyűrű
94698/94701	03	023	Csavar	94698/94701	03	050	O- gyűrű
94698/94701	03	024	Anyacsavar	94698/94701	03	051	Anyacsavar M 8
94698/94701	03	025	Láb	94698/94701	03	052	Csavar M8
94698/94701	03	026	Szivattyú védő	94698/94701	03	053	Állvány
94698/94701	03	027	Motor	94698/94701	03	054	Csavar

H

94698/ 94701	03	055	Alátét	94698/ 94701	03	066	Alapzat
94698/ 94701	03	056	Csavar	94698/ 94701	03	067	Alátét
94698/ 94701	03	057	Csúszópofa	94698/ 94701	03	068	Alátét
94698/ 94701	03	058	Tolóasztal	94698/ 94701	03	069	Anyacsavar
94698/ 94701	03	059	O- gyűrű	94698/ 94701	03	070	Pléh burkolat
94698/ 94701	03	060	Hengerburkolat	94698/ 94701	03	071	Alátét
94698/ 94701	03	061	Csavar	94698/ 94701	03	072	Anyacsavar
94698/ 94701	03	062	Csavar	94698/ 94701	03	073	Alváz
94698/ 94701	03	063	Kar	94698/ 94701	03	074	Kerék
94698/ 94701	03	064	Kapocs	94698/ 94701	03	075	Biztosító alátét
94698/ 94701	03	065	Anyacsavar	94698/ 94701	03	076	Kerékfedél

20. Az alkatrészek tervrajza # 94705



EG-Konformitätserklärung

EC Declaration of Conformity

Hiermit erklären wir,
We herewith declare,

Güde GmbH & Co. KG
Birkichstraße 6, 74549 Wolpertshausen, Germany

Dass die nachfolgend bezeichneten Geräte aufgrund ihrer Konzipierung und Bauart sowie in der von uns in Verkehr gebrachten Ausführungen den einschlägigen, grundlegenden Sicherheits- und Gesundheitsanforderungen der EG-Richtlinien entsprechen.

That the following Appliance complies with the appropriate basic safety and health requirements of the EC Directive based on its design and type, as brought into circulation by us.

Bei einer nicht mit uns abgestimmten Änderung der Geräte verliert diese Erklärung ihre Gültigkeit.

In a case of alternation of the machine, not agreed upon by us, this declaration will loose its validity.

Bezeichnung der Geräte: - W 370 4 T/W520 4T
Machine description:

Artikel-Nr.: - 94698/94701
Article-No.:

Einschlägige EG-Richtlinien: - EG-Maschinenrichtlinie 98/37/EG
Applicable EC Directives: - EG-Niederspannungsrichtlinie 73/23/EWG
- EG-Richtlinie Elektromagnetische
Verträglichkeit 89/336/EWG mit Änderungen
- EG-Richtlinie 93/68/EWG
- EG Richtlinie 2000/14/EG

Angewandte harmonisierte Normen: - EN 55014-1:2000-A1
Applicable harmonized Standard: - EN 61000-3-2:2000
- EN 61000-3-3:1995+A1
- EN 55014-2:1997+A1

Datum/Herstellerunterschrift: 27.05.2008
Date/Authorized Signature:

Angaben zum Unterzeichner: Hr. Arnold, Geschäftsführer
Title of Signatory:

