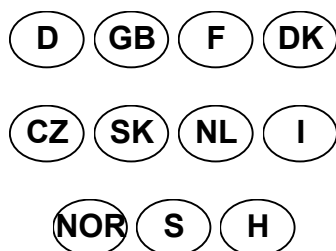




W 520/5 T W 520/7 TW



94705, 94707



Güde GmbH & Co. KG
Birkichstraße 6
D-74549 Wolpertshausen

www.guede.com

Güde Scandinavia A/S
Engelsholmvej 33
DK-8900 Randers

www.guede.com

UNICORE nářadí s.r.o.
P.O.Box 8
Počernická 120
CZ-360 05 Karlovy Vary
www.unicore.cz

GÜDE Slovakia s.r.o
Podtúreň-Roveň 208
SK-033 01 Liptovský Hrádok

www.guede.com

Tartalom

Fejezet	Megnevezés	Oldal
1.	A gép leírása - termékszám 94705	2
2.	Figyelmeztetések.....	3
3.	Műszaki adatok - termékszám 94705.....	3
5.	Javasolt olajtípusok	4
6.	Biztonság.....	4
7.	. Általános biztonsági utasítások.....	4
8.	A gép üzembe helyezése	5
9.	Megvilágítás	5
10.	A fahasábhasító üzemelése.....	6
11.	Rendszeres karbantartás.....	6
12.	Hidraulikus olajcsere.....	7
13.	Olajutántöltés	7
14.	Hasító késélezés.....	7
15.	Meghibásodások felismerése és elhárítása.....	7
16.	Hibadiagnosztika és elhárítás módja	8
17.	Ledarálás ill. likvidálás	8
18.	Garancia.....	8
19.	Alkatrészjegyzék # 94705	9
20.	Alkatrészrajz # 94 705	10

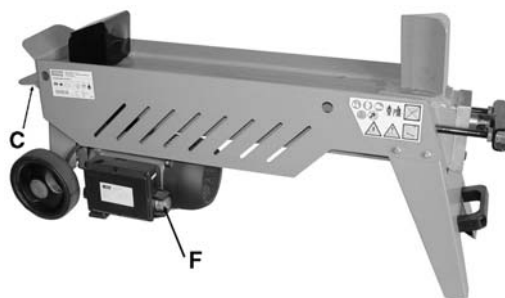
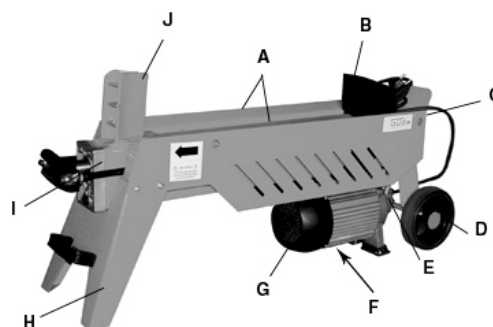
Bevezetés

A fahasábhasító készülék tervezése ill. szerkesztése az utolsó európai biztonsági irányelvekkel összhangban történt, főleg az EN 609. Az alkalmazónak célszerűen kell az alkalmazottakat oktatnia. A termelő az utólagos személyi valamint anyagi kárért, amelyek ezen útmutató be nem tartása következtében, a gép nem műszaki kezelése, a gyár ill. utasítási címke eltávolítása, a védő és biztonsági előírások módosítása, valamint bármilyen más veszélyes viselkedés következtében keletkeztek, felelősséget nem vállal. Gépen a módosításokat csak ezzel felhatalmazott személyek végezhetik. E kezelési útmutató a gép oszthatatlan része, és ezért úgy teszi el, hogy szükség esetén, mindég kéznél legyen.

1. A gép leírása - termékszám 94705+94707

E készülék házi, hordozható, munkapadon használó villany – hidraulikus.
Az 1. képen a gép különböző részei láthatók

- A Fahasáb támasztóvezetője
- B Eltolható munkapad
- C Vezérlőemelő
- D Kerekek és alváz
- E Olajszivattyú
- F Motorhajtó gomb
- G Motor
- H Láb
- I Gépállvány
- J Hasítókés



2. Figyelmeztetések

A hasábasító helyes kezelése érdekében, szabványokkal összhangban figyelmeztetések találunk ezen elhelyezve. Olvassa el kérem figyelmesen e veszélyre felhívó figyelmeztetéseket!



A gép üzembe helyezése előtt olvassa el kérem figyelmesen e kezelési útmutatót!!



A lábát elhasított hasáb elől jó szilárd bottal védje!!



A kezét forgács ellen munkakesztyűvel védje!!



Az elrepülő forgács ellen a szemét védőszemüveggel vagy átlátszó pajzzsal védje!!



A védő ill. biztonsági felszerelés eltávolítása tilos!!



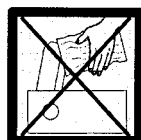
A munkahelyen idegen személyek tartózkodása tilos. A gépkörül álló személyek vagy állatok legfeljebb 5 m távolságra tartózkodhatnak!!



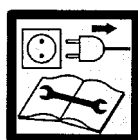
Az elhasznált olajt likvidálja a helyi törvény szerint, és vigyázzon, hogy ne jusson a környezetbe!!



Vigyázz, vágósebk ill. befogás veszély: késmozgás közben tartsa távol a kezét!!



Figyelem: késen beékelt fahasábot soha ne próbálkozza kézzel eltávolítani!!



Figyelem: Minden karbantartásvé gzés előtt húzza ki a hálózati csatlakozódug



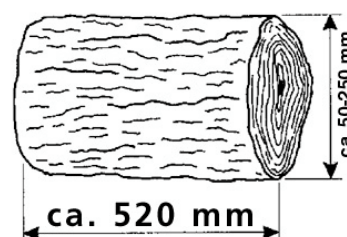
Figyelem: Áramfeszültség jelképen látható adat szerint

3. Műszaki adatok - termékszám 94705+94707

Modell:	W 520/5T	W 520/7 TW
Motorteljesítmény:	1,5 KW(P1)	1,8 kw (P1)
Teljesítményfelvétel:	230 V/50 Hz	230 V/50 Hz
Max. hasító nyomás:	5 tonna	7 tonnas
Max. hasító löket:	390 mm	390 mm
Max. fahasáb átmérője:	250 mm	350 mm
Max. fahasáb hossz:	520 mm	520 mm

4. A fahasáb méretei

A hasáb átmérője a mellékelt példán látható. Amennyiben a fa göcsös, a kis fadarab is nehezen hasítható el. Figyelem: Amennyiben a fadarabot nem kívánjuk azonnal elhasítani, nagyon fontos, hogy a nyomás ne legyen hosszidejű. Nyomás következtében az olaj felmelegedik, és szivattyú meghibásodást okoz.



5. Javasolt olajtípusok

A hidraulikus hengerre a következő olajtípust ajánlható:

HLP; Güde termék 42004 sz.

Vagy hasonló viszkozitású hidraulikus olajt (46)

6. Biztonság

E fejezetet nagyon figyelmesen olvassa el. E fejezet tartalmazza a gépműködés alatt felmerülhető veszélyes állapotokat, gépkezelési utasításokat, amely nagyon fontos a személyi, állati valamint anyagi kárkeletkezés megelőzéséhez.

Figyelem: A fahasábhasító csak a fahasábhasításra szánt, melynek méretei javasolt méreteknek kell megfelelniük. Minden más használatot, mely javaslattal ellentétes, a termelő nem szakszerű használatnak tekinti, és ennek következtében személy, állat valamint anyagkáráért a felelősséget nem vállal.

A gépkezelőnek az előírt munkahelyen kell állnia, és a gépvezérlést mind a két kezével kell végeznie. Más rendszert semmilyen képen sem javasoljuk használni. Személyek, állatok a gépműködés alatt a hasító fahasábtól 5 m távolságban tartózkodjanak. A fahasítóval csak 60-75 cm magas munkapadon szabad dolgozni. Megfelelő munkapad a Güde 94730 sz. alatt rendelhető meg.

A fahasító csak rendszeren felszerelt védőberendezéssel használható. E fejezet utasításainak be nem tartása súlyos személyi, valamint anyagi károk keletkezéséhez vezethet, vagy gépmegkárosodáshoz is.

7. . Általános biztonsági utasítások

- **A géppel csak egy személy dolgozhat**
- A gép használata kezelési utasítások elolvasása nélkül, valamint a gép biztonságos használatról szóló biztonsági előírások oktatása nélkül tilos.
- A kezelőszemély min. 18- évesnek kell lennie. 16. éves tanuló csak felügyelet alatt dolgozhat a gépen.
- Ne használjon gombos vagy bő ruhát, mert beakaszthat a gép mozgórészébe.
- A fahasítót ne hordja bekapcsolt motorral.
- A fahasítót 60-75 cm magas munkapadra helyezze el; a munkapad felületnek tisztának és egyenesnek kell lennie.
- A géppel padlón dolgozni tilos. Forgács veszély miatt tartsa be hasítókéstől a megfelelő távolságot.
- Ellenőrizze, hogy a hasító fában nincsen-e valami szeg vagy más fémdarab, amely a gépet megkárosodnának. A fahasáb belső végeinek a levágása derékszögű. A fagöcsöt teljesen távolítsa el.
- Tilos a fahasáb hasítása, amelynek a méretei előírt méreténél nagyobbak (4.-es fejezet), okozhat balesetet vagy gépmegkárosodást.
- A fahasítás farost után történik. A fahasáb keresztbehelyezése és ily helyzetbe való vágása a hasítóval tilos. Balesetet vagy gépmegkárosodást okozhat.
- Egyszerre két fahasáb hasítása tilos! Kicsúszhat az egyik, és a kezelőszemélynek sérülést okozhat!
- Ha a fahasáb csúszik a késen, a hasító fát nyomókészletet húzza vissza, és a fahasábot fordítsa el 180°-kal.
- Fahasítás közben a fahéjon keletkezett hézagba valamint repedésbe ne dugja a kezét, mert véletlenül becsukódik, és Önnek sérülést okoz, vagy leszakíthatja az ujját.

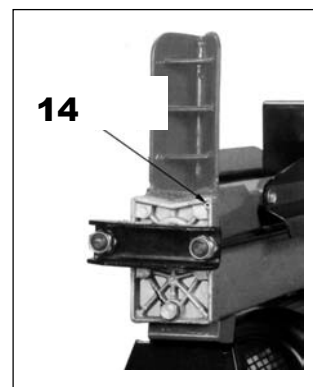
- A fahasító készüléket 10-15 percnél tovább ne terhelje, pl. hengernyomásnál vagy kemény fahasáb hasításánál. Olaj felmelegedéshez és ennek következtébe gépsérüléshez vezet. Javasoljuk a fahasábot 180°elfordítani és ily helyzetben ezt elhasítani. Amennyiben így sem sikerül a fahasábot elhasítani, likvidálja ezt el, hogy ne okozzon gépsülést.
- A kést ne taszítsa fahasáb ellen – lásd ábra. Késtörést vagy tartósérülést okozhat. A fahasábot helyezze a vezetőlécre.
- Működésben lévő vagy bekapcsolt gépet felügyelés nélkül hagyni tilos. Géptől való eltávolítás után húzza ki a hálózati csatlakozódugót, hogy megakadályozza ennek véletlen beindítását.
- Fahasábhasítót alkohol, kábítószer vagy gyógyszer használat mellett, vagy fáradtsági állapotban használni tilos!
- Robbantó környezetben (természetes gáz, benzingőz vagy gyúlékonygőzök) a gépet használni tilos.
- Ellenőrizze, hogy a villanykör a motor paramétereinek megfelelően van-e méretezve vagy védve: teljesítmény – feszültség – frekvencia (a gépcímkén található adat szerint); a földelés valamint szabványnak megfelelő feszültségváltók kötelezőek.
- 2,5 mm² keresztmetszetű el. kábelt használjon. Kitakart vagy sérült szigetelésű csatlakozással dolgozni tilos. A csatlakozók védő és szabadban elhelyezhető anyagból kell lenniük. Max. 10 m kábel meghosszabbítót használjon, túl hosszú vagy nem megfelelő keresztmetszetű kábel áramkiesést okozhat. Ily esetben a motor nem működik rendesen.
- A motorkapcsolót kinyitni tilos. Szükség esetén forduljon villanszerelőhöz.
- A gép valamint a kábel vízzel való érintkezése tilos.
- A fahasáb mozgatáshoz/toláshoz kábelt használni tilos. A kábelt ne szakítsa ki a csatlakozóaljzattól, hőforrástól, olajtól valamint éles tárgyaktól tartsa távol.
- Működésben lévő vagy bekapcsolt gépet tilos felügyelet nélkül hagyni. A hálózati kábel használásának hiányában, karbantartási tevékenységénél, csatlakozócserénél valamint gépáthelyezésnél húzza ki.

8. A gép üzembe helyezése

Amennyiben a gép állapota a szánttevékenységgel ellentétes vagy karbantartást igényel, használata tilos. A gép üzembe helyezése előtt, ismerkedjen meg a gép vezérlési valamint biztonsági elemeivel és ennek funkcióival.

Csak helytelen áram (FI) ellen védőkapcsolóval felszerelt el. csatlakozót használjon. Alacsony hőmérsékletnél hagyja a gép motorját üres járatban bemelegedni ill. addig, míg az olaj felmelegszik (esetleg végezzen néhány üres menetet)

A gép hátsó részén légtelenítő csavar (14) található, amelyet géphasználat esetén ezt kb. 4 fordulattal kicsavarjuk. Az olajkifolyás meggátolása érdekében, gépáthelyezésnél ezt a csavart visszacsavarjuk.



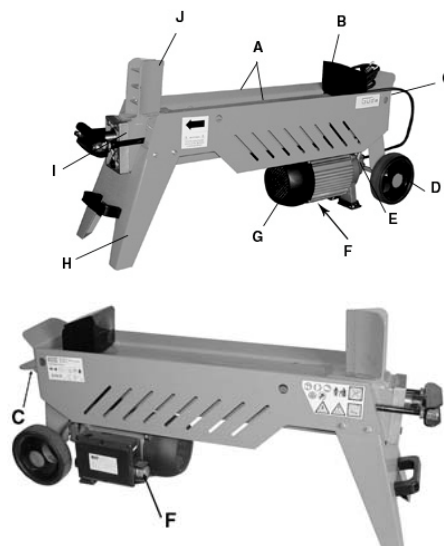
A motor túlterhelése vagy az elektromos berendezés szánttevékenységgel ellentétes használata esetében, ez az olvadó biztosító kiégését okozza, vagy reagál a hibás áram FI elleni védőkapcsoló: ily esetben forduljon villanszerelőhöz vagy más villany szakemberre.

9. Megvilágítás

A gép valamennyi része ennek működése vagy karbantartása valamint beállítása alatt jól megvilágítva kell lennie.

10. A fahasábhasító üzemelése

- A fahasábhasítót 60-75 cm magas vízszintes felületű munkapadra helyezzük el (munkapad Güde # 94703).
- A gépet csatlakoztassa a villanyhálózatra.
- A csatlakoztató kábel elhelyezésénél vigyázzon, hogy ne vezesse teleszkópikus tartón vagy a hasítóék mellett; ugyanakkor kerülje ki oly helyeket, ahol sérülés vagy elszakadás veszély áll fenn.
- A fahasábot helyezze a tartóra. A vezetőléc a fahasábot a kés közepén segíti megtartani. Amennyiben a fahasáb illeszkedése nem megfelelő fordítsa ezt el.
- Bal kézzel teljesen nyomja le a villanymotor (F) szabályozó gombját, és bal kézzel meg vezérelje a szabályozókart (C). A toló munkapad (B) előre tolódik és a fadarabot hasítóképpen átnyomja.



Figyelem: Amennyiben a gomb nincs teljesen lenyomva, kapcsolóérintkező megkárosodás veszély áll fenn.

Figyelem: A kapcsológombot teljesen kell lenyomni!

Amennyiben a fadarab nincs azonnal elhasítva, ne nyomja a hengert. A fahasáb tolóját húzza vissza, és míg egyszer próbálkozza a hasítást. Ha a fahasáb göcsös vagy rostos az elhasítása nehéz. Rendszeresen rostos fánál a nagyobb átmérőjű hasáb hasítása sem nehéz. Ha a fa nagyon kemény, a gépmeghibásodás meggátolása érdekében, hagyjuk ezt gépmegmunkálásra.

- A munkafolyamatot rövidebbre vágott fadarabbal ismételje meg.
- Munkatevékenység befejezés után húzza ki a gép hálózati csatlakozódugóját. Kábelhúzás tilos.

Figyelem: Üzem alatt a motor fémrésze hideg. Néhány munkaóra után a szivattyú nagyon felmelegedhet. Ez az állapot nem veszélyezteti a gépet, lehűlés után ismét dolgozni lehet vele. Nagyon fontos, hogy a nagy és kemény fahasábhasításnál ne melegedjen fel az olaj ill. a szivattyú.

11. Rendszeres karbantartás

E fejezet tartalmazza a fahasábhasító valamennyi karbantartási tevékenység leírását, amelyet a karbantartó személyzetnek kell elvégeznie. Javasoljuk ezek karbantartó munkálatokat nagy lelkiismerettel elvégezni, mivel ezektől függ a gép teljesítőképessége, rábízhatósága valamint hosszú élettartama. Karbantartási munkálatok végzése előtt a gépet leállítja; villamos hajtású hasítónál a hálózati csatlakozódugót kihúzza.

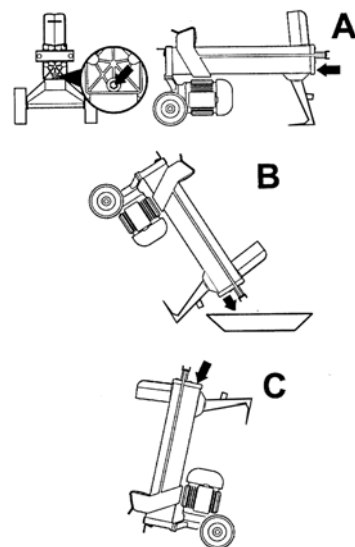
Azon karbantartási munkálatok, amelyeket ez útmutatóban nincsenek leírva, a szakszemélyzetnek kell elvégeznie, mivel oly helyzet állhat fenn, amire a gépkezelő nincs elkészülve.

A tervezett karbantartási munkálatokat vagy alkatrészcsereket kizárólagosan a szakemberek végzik. A termelő azon személy, állat illetve anyagkáráért, amelyek e biztonsági utasítások be nem tartása következtében keletkeztek, nem felel.

12. Hidraulikus olajcsere

Az elhasznált olajt minden 400 munkaóra után 4. oldalon javasolt friss olajjal kicseréljük. Olajcserénél a menet a következő:

- Győződjön meg, hogy a gépállvány teljesen be van húzva.
 - Távolítsa el a csavarmenetes elzárót (A ábra)
 - Helyezze a 4 l olajfogó edényt a fahasábhasító alá. Dőlje egy picit oldalra a gépet és hagyja az olajt kifolyni (B ábra).
 - A gépet most ellentétes irányba dőlje (3. ábra) és töltsse meg friss 2,6 l olajjal (javasolt olajtípusok - 4. oldal)
 - Olajmérővel ellenőrizze az olajsintet; az olajsintnek az olajmérő két jele között kell lennie.
- Tisztítsa ki az elzárót, a csavart és újra zárja be.



FIGYELEM

A használt olajt helyi érvényes törvény szerint likvidálja!

13. Olajutántöltés

Rendszeresen ellenőrizze az olajsintet; az olajsintnek az olajmérő két jele között kell lennie. Szükség szerint komplotálja az olajhiányt javasolt olajtípussal – lásd 4. oldal.

14. Hasító késélezés

A hasítókést rendszeresen reszelővel élezzük. A véletlen éles élt valamint a mélyedés helyeket távolítsa el.

Típus:

A hasítókést rendszeresen univerzális zsírral kenje. Megkönnyebbíti a munkát és elég „problematikus fahasáb” hasítását is lehetővé teszi.

15. Meghibásodások felismerése és elhárítása

A blokkolt fahasáb felszabadítása

- A toló munkapadot húzza vissza ütközőig, de a vezetőkészüléket engedje el.
- Vegyen elő egy előtte elhasított éket és tegye ezt keresztül a blokkolt fahasáb alá.
- A toló munkapadot most úgy mozgassa, hogy a faéket teljesen a blokkolt fahasáb alá tolja.
- Amennyiben ily módon nem sikerül a blokkolt fahasábot kiszabadítani, használjon egy nagyobb faéket. Addig mozgassa a toló munkapadot, míg a blokkolt fahasábot sikerül kivennie.

FIGYELEM:

- A blokkolt fahasáb kivevésnél utasítsa vissza a harmadig személy segítségét.
- Ne próbálkozzon a blokkolt fahasábot erőszakkal kivenni. Motortest megrepedést okozhat.
- A fent leírt probléma elhárításra vonatkoznak a 4. oldal „Általános biztonsági utasítások” betartása. A termelő fel van mentve a gép kezelési utasítások, valamint a biztonsági előírások be nem tartása következtében keletkezett személy, állat valami anyagi kár alul.

16. Hibadiagnosztika és elhárítás módja

A következő táblázatban a fahasáb hasító üzeme alatt felmerülhető meghibásodások vannak felsorolva, valamint ezek elhárításmenete. A termelő nem vállalja a felelősséget, oly személyi ill. anyagi kárért, amelyek idegen személyek beavatkozás következtében keletkeztek.

Meghibásodás	Ok	Elhárítás
A fahasáb hasíthatatlan	<p>A fahasáb elhelyezése nem megfelelő Túl hosszú a kábel Fahasábméret nem megfelelő, a fa nagyon kemény a gép teljesítményére.</p> <p>A kés nem vág</p> <p>Nagyon hideg az olaj</p> <p>Olajkiszivárgás</p> <p>Kicsi a hidraulikus nyomás</p>	<p>A fahasáb helyes elhelyezése. Használjon rövidebb kábelt. Használjon megfelelő méretű ill. tulajdonsággal rendelkező fahasábot</p> <p>Élezze meg a kést, ellenőrizze ennek épségét, éles éleket, szükség esetén távolítsa el ezeket.</p> <p>Melegítse meg az olajt.</p> <p>A tömítetlenséget egy darab papír vagy fa segítségével találja meg. Érdeklődjön az eladónál.</p> <p>Érdeklődjön az eladónál.</p>
A dugattyúrúd menete szakadó vagy erősen vibrál	<p>Levegő jelenlét a körben</p>	<p>Ellenőrizze az olajsintet, szükség esetén utántöltés. Szükség esetén érdeklődjön az eladónál.</p>
Olajkiszivárgás a dugattyúrúdnál vagy belső részekenél	<p>Olajkiszivárgás olajtartályból</p> <p>A tömítés kopott.</p>	<p>Tolás előtt ellenőrizze a légtelenítő csavarok rögzítését. (5-ös ábra, 2-es oldal)</p> <p>Érdeklődjön az eladónál.</p>

17. Ledarálás ill. likvidálás

A személy, állatok valamint anyagi károk megakadályozása érdekében, gépledarálásnál a megfelelő biztonsági szabályokat kell betartani.

A gép összes részeit, alkatrészeit a helyi érvényes törvény szerint ledarálja ill. likvidálja.

A hidraulikus olaj likvidálását az érvényes előírások szerint kell elvégeznie, mert az olajnak nagyon káros hatása van a környezetre.

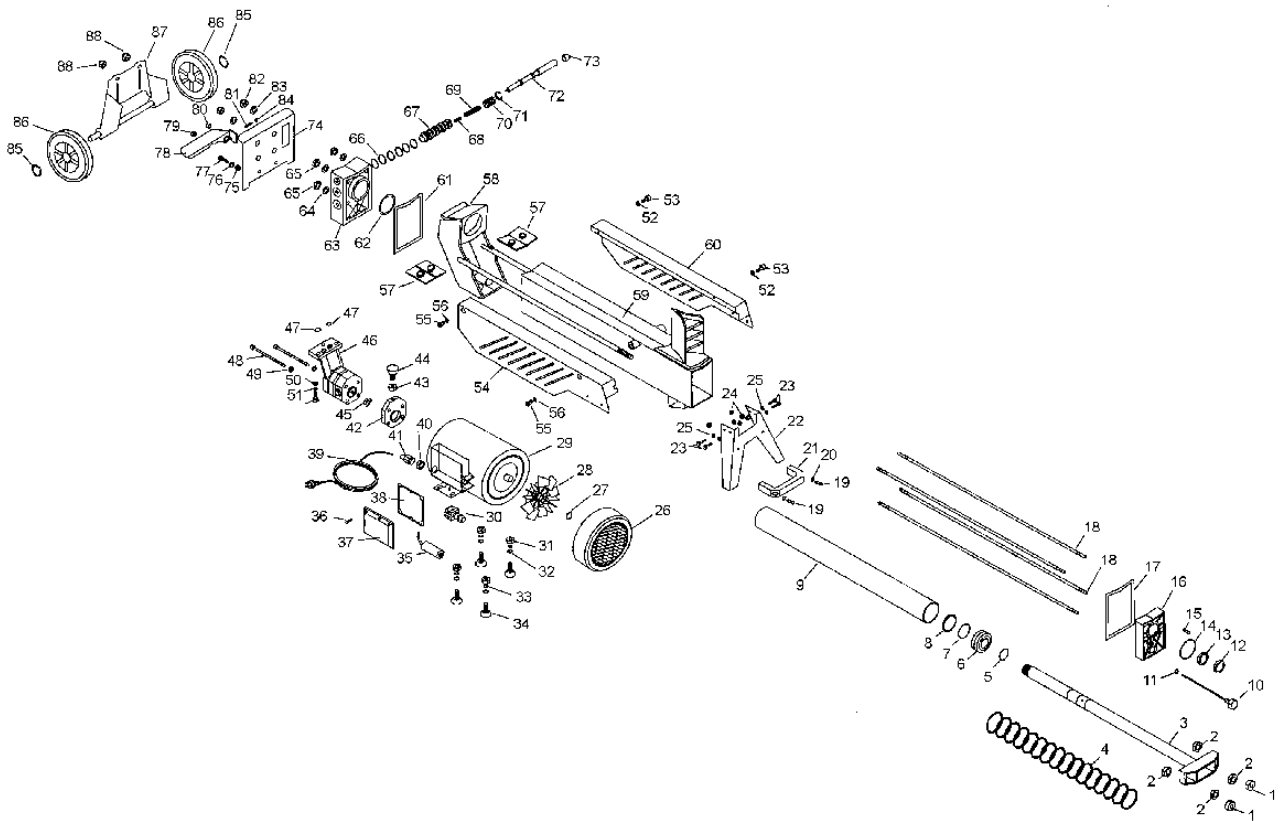
18. Garancia

Lásd a mellékelt garancialevelet!

19. Alkatrészjegyzék # 94705

Alkatrészszám			Megnevezés	Alkatrészszám			Megnevezés
Megr.sz	Verzió sz.	Tétel sz.		Megr.sz	Verzió sz.	Tétel sz.	
94705/94707	01	01	Anyacsavar	94705/94707	01	45	Motorrögzítő bádóg
94705/94707	01	02	Lapos anyacsavar	94705/94707	01	46	Szivattyú
94705/94707	01	03	Dugattyúrúd	94705/94707	01	47	O - gyűrű
94705/94707	01	04	Rugó	94705/94707	01	48	Csavar
94705/94707	01	05	O - gyűrű	94705/94707	01	49	Alátét
94705/94707	01	06	Dugattyú	94705/94707	01	50	Rugósgyűrű
94705/94707	01	07	O - gyűrű	94705/94707	01	51	Csavar
94705/94707	01	08	Dugattyúgyűrű	94705/94707	01	52	Alátét
94705/94707	01	09	Hengerpersely	94705/94707	01	53	Csavar
94705/94707	01	10	Olajmérő	94705/94707	01	54	A test baloldala
94705/94707	01	11	O - gyűrű	94705/94707	01	55	Csavar
94705/94707	01	12	Teflon tömítés	94705/94707	01	56	Alátét
94705/94707	01	13	O - gyűrű	94705/94707	01	57	Csúszó pofa
94705/94707	01	14	O - gyűrű	94705/94707	01	58	Toló munkapad
94705/94707	01	15	Légtelenítő csavar	94705/94707	01	59	Gépállvány
94705/94707	01	16	Hengerfedél	94705/94707	01	60	A test jobboldala
94705/94707	01	17	Tömítés	94705/94707	01	61	Tömítés
94705/94707	01	18	Köztartó csavar	94705/94707	01	62	O - gyűrű
94705/94707	01	19	Csavar	94705/94707	01	63	Hengertető
94705/94707	01	20	Alátét	94705/94707	01	64	Alátét
94705/94707	01	21	Fogó	94705/94707	01	65	Anyacsavar
94705/94707	01	22	Láb	94705/94707	01	66	O - gyűrű
94705/94707	01	23	Csavar	94705/94707	01	67	Szelepbetét
94705/94707	01	24	Alátét	94705/94707	01	68	Nagy rugó
94705/94707	01	25	Anyacsavar	94705/94707	01	69	Kis rugó
94705/94707	01	26	Motortető	94705/94707	01	70	Rugó
94705/94707	01	27	Klip	94705/94707	01	71	Klip
94705/94707	01	28	Ventilátor kerék	94705/94707	01	72	Szelep
94705/94707	01	29	Motor	94705/94707	01	73	Dugó
94705/94707	01	30	Kapcsoló	94705/94707	01	74	Bádógvédő
94705/94707	01	31	Anyacsavar	94705/94707	01	75	Persely
94705/94707	01	32	Alátét	94705/94707	01	76	Alátét
94705/94707	01	33	Rugósgyűrű	94705/94707	01	77	Csavar
94705/94707	01	34	Csavar	94705/94707	01	78	Kar
94705/94707	01	35	Kondenzátor	94705/94707	01	79	Persely
94705/94707	01	36	Csavar	94705/94707	01	80	Alátét
94705/94707	01	37	Tető	94705/94707	01	81	Csavar
94705/94707	01	38	Alátét	94705/94707	01	82	Anyacsavar
94705/94707	01	39	Hálózati kábel	94705/94707	01	83	Lapos anyacsavar
94705/94707	01	40	Anyacsavar	94705/94707	01	84	Anyacsavar
94705/94707	01	41	Kábelrögzítés	94705/94707	01	85	Biztosító alátét
94705/94707	01	42	Motorrögzítő lap	94705/94707	01	86	Kerék
94705/94707	01	43	Anyacsavar	94705/94707	01	87	Alváz
94705/94707	01	44	Csavar	94705/94707	01	88	Anyacsavar

20. Alkatrészrajz # 94705+94707



EZ – Nyilatkozat EC Declaration of Conformity

Ezzel igazoljuk,
We herewith declare,

Güde GmbH & Co. KG
Birkichstraße 6, 74549 Wolpertshausen, Germany

hogy a következő általunk forgalmazó készülékek, mint koncepció úgy szerkesztési szempontból, az EK irányelv szerint, megfelelnek a megfelelő munka biztonsági, illetve egészségvédelmi alapkövetelményeinek.

that the following Appliance complies with the appropriate basic safety and health requirements of the EC Directive based on its design and type, as brought into circulation by us.

E nyilatkozat mi általunk nem jóváhagyott készülékmódosításnál érvénytelené válik

In a case of alternation of the machine, not agreed upon by us, this declaration will lose its validity.

A készülék megnevezése: - Fahasábhasító W 520/5 T
Machine Description: - Fahasábhasító W 520/7 TW

Termék-sz.: - 94705, 94707
Article-No.:

A megfelelő EK iránynyelv: - ES 89/392/EHS iránynyelv
Applicable EC Directives: - ES 91/368/EHS iránynyelv
- ES 93/44/EHS iránynyelv
- ES 93/68/EHS iránynyelv

Használt azonos szabványok: - EN 609
Applicable harmonized Standards:

Hely:
Place:

Wolpertshausen

Dátum/ A termelő aláírása :
Date/Authorized Signature:

20.04.2005,

Az alulírott jogcíme:
Title of Signatory:

Arnold úr, ügyvezető

